

Atodiad 2



# Cyngor Gwynedd

Strategaeth Rheoli Risg Llifogydd

Leol DRAFFT

ATODIADAU



## Document Control Sheet

<b>Teitl:</b>	Strategaeth Rheoli Risg Llifogydd Leol - Atodiadau
<b>Awdur/on:</b>	Amrywiol
<b>Cyf/Teitl Prosiect:</b>	
<b>Rheolwr Prosiect:</b>	

### Hanes

Dyddiad	Cyf.	Crynodeb Newidiadau

### Adolygiadau

Enw	Teitl	Dyddiad	Fersiwn

### Cymeradwyaeth

Enw	Teitl	Dyddiad	Fersiwn

© 2022-23 Dalgylch / YGC. All Rights Reserved.

Copyright in any or all of this documentation belongs to Dalgylch / YGC of Council Offices, Shirehall Street, Caernarfon, Gwynedd, LL55 1SH (the 'Owner') and may not be used, sold, transferred, copied or reproduced in whole or in part, in any manner of form or on any media to any person other than in accordance with the terms of the Owner's agreement or otherwise without the prior written consent of the Owner.



ISO9001:2015  
FS526386



ISO14001:2015  
EMS 526388



ISO45001  
OHS 526389

<b>Atodiad A</b>	<b>Risg llifogydd mewndirol yn ôl ardal (efo tabl crynhoi)</b>
------------------	----------------------------------------------------------------

<b>Atodiad B</b>	<b>Risg arfordirol yn ôl ardal (efo tabl crynhoi)</b>
------------------	-------------------------------------------------------



### ***Risg llifogydd mewndirol fesul ardal***

Mae'r rhan ganlynol yn disgrifio risg llifogydd mewndirol yn fanylach drwy ystyried pob dalgylch hydrolegol yn ei dro. Disgrifir natur a gosodiad pob dalgylch ynghyd â disgrifiad o ddsbarthiad parthau risg llifogydd, a sut mae hyn yn cyd-fynd â lleoliad amddiffynfeydd a chofnodion llifogydd hanesyddol. Mae Ffigwr A1 isod yn dangos lleoliad a maint yr holl ddalgylchoedd a ddisgrifiwyd.

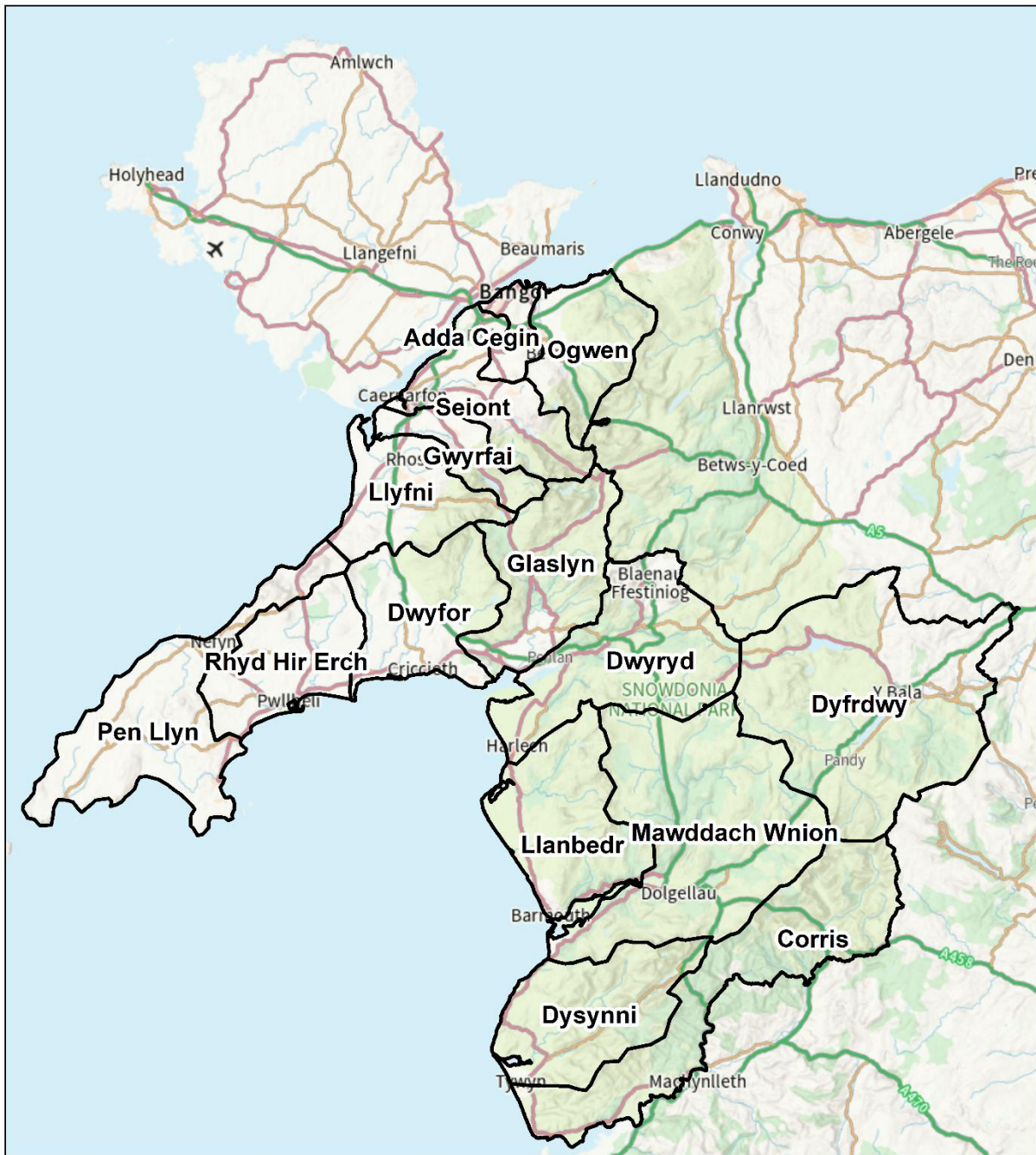
I gael golwg fanylach ar ddsbarthiad risg llifogydd o fewn ardal o ddiddordeb, cyfeirir y darllynydd at fapiau Asesiad Risg Llifogydd Cymru ar dudalen we CNC<sup>1</sup>.

Mae Tabl A2 yn crynhoi lefel y risg llifogydd o fewn pob dalgylch yn ei dro a hefyd yn rhestru cynlluniau a/neu astudiaethau rheoli risg llifogydd sydd ar waith ar hyn o bryd i fynd i'r afael â risgiau o fewn pob dalgylch.

---

<sup>1</sup> <https://naturalresources.wales/flooding/check-your-flood-risk-on-a-map-flood-risk-assessment-wales-map/?lang=cy>

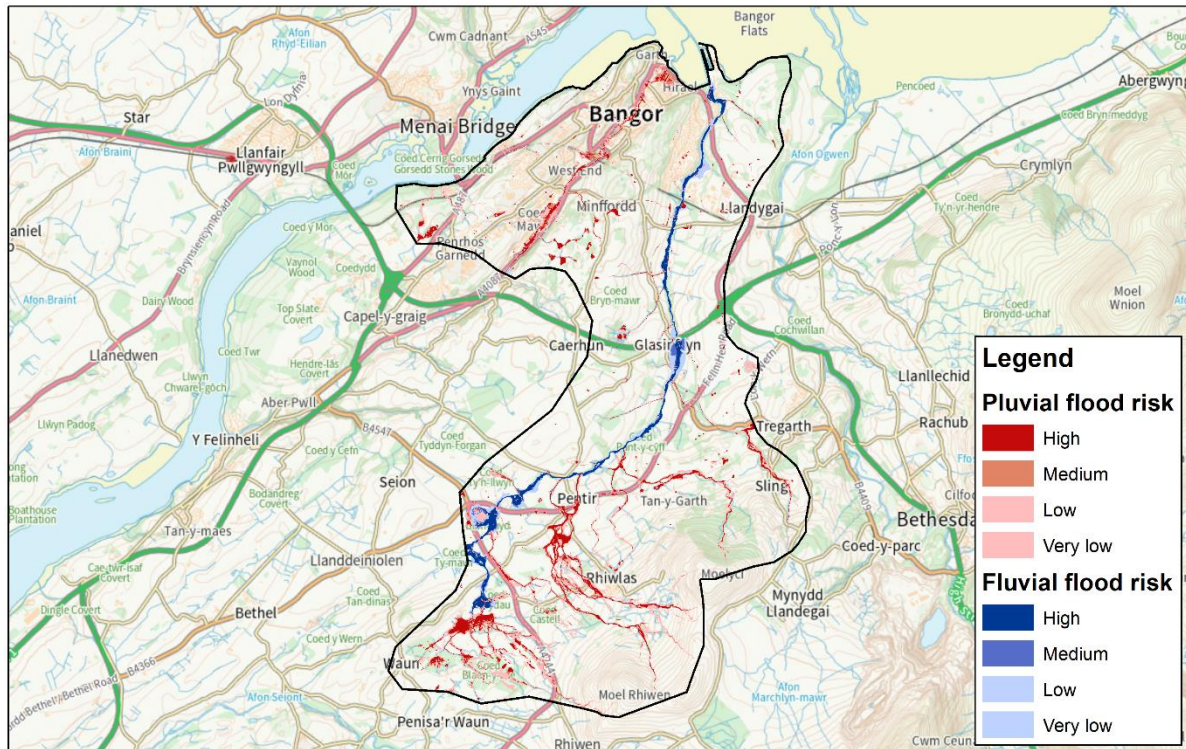
Ffigur A1: Hydrological dalgylchs in Gwynedd





## Dalgylch 1: Adda-Cegin

Ffigwr A2: Amlinelliad o ddalgylch Adda-Cegin ac ardaloedd lle mae risg llifogydd



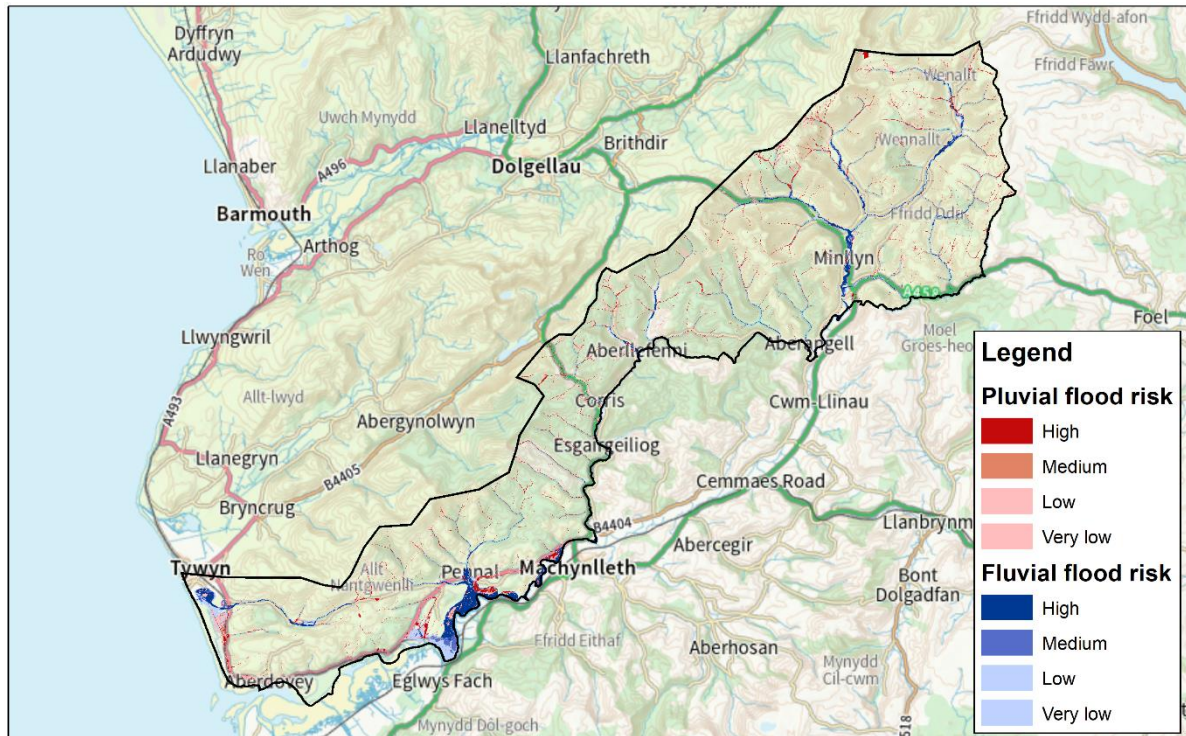
Mae dalgylch Adda-Cegin yn cynnwys cymunedau Bangor, Minffordd, Glasinfryn, Pentir, Rhiwlas a Sling. Ymysg y cyrsiau dŵr mwyaf yn y dalgylch mae afonydd Adda a Cegin. Mae blaendwr y dalgylch wedi'i leoli ar lethrau brynau ~400m ar ymylon Eryri. Nid oes unrhyw ardaloedd neu eiddo'n elwa'n ffurfiol o amddiffynfeydd llifogydd afonol yn y dalgylch.

Y prif ardaloedd sy'n wynebu risg llifogydd dŵr wyneb ac afonol yw'r ardaloedd sy'n uniongyrchol o amgylch Afon Adda drwy ganol Bangor, ac mewn lleoliadau ynysig ar hyd rhannau uchaf Afon Cegin. Mae'r risg llifogydd afonol yn benodol amlwg ar Afon Adda ar hyd ardal Ffordd Caernarfon o Fangor lle mae wedi'i chylfatio, sydd wedi achosi nifer o ddigwyddiadau llifogydd yn hanesyddol.

Mae gan Gyngor Gwynedd gofnodion ynghylch 28 achos llifogydd unigol ar hyd Afon Adda ac Afon Cegin ers 2011, ac hefyd mae'n ymwybodol o sawl digwyddiad llifogydd yn gysylltiedig â dŵr wyneb ledled y dalgylch.

## Dalgylch 2: Corris

Ffigwr A3: Amlinelliad o ddalgylch Corris ac ardaloedd lle mae risg llifogydd



Mae mwyafrif y cyrsiau dŵr yn nalgylch Corris yn llifo i'r Afon Dyfi. Mae'r dalgylch yn cynnwys cymunedau Tywyn isaf, Aberdyfi, Pennal, Corris, Aberllefenni a Minllyn. Ymysg y cyrsiau dŵr mwyaf yn y dalgylch mae afonydd Dyffryn-Gwyn, Pennal, Dulas a Dyfi uchaf. Mae blaenddwr y dalgylch mewn ardaloedd coediog ac mae nifer o is-ddalgylchoedd yn serth ac yn ymatebol iawn i ddigwyddiadau glawiad byr. Mae'r dalgylch yn un gwledig iawn.

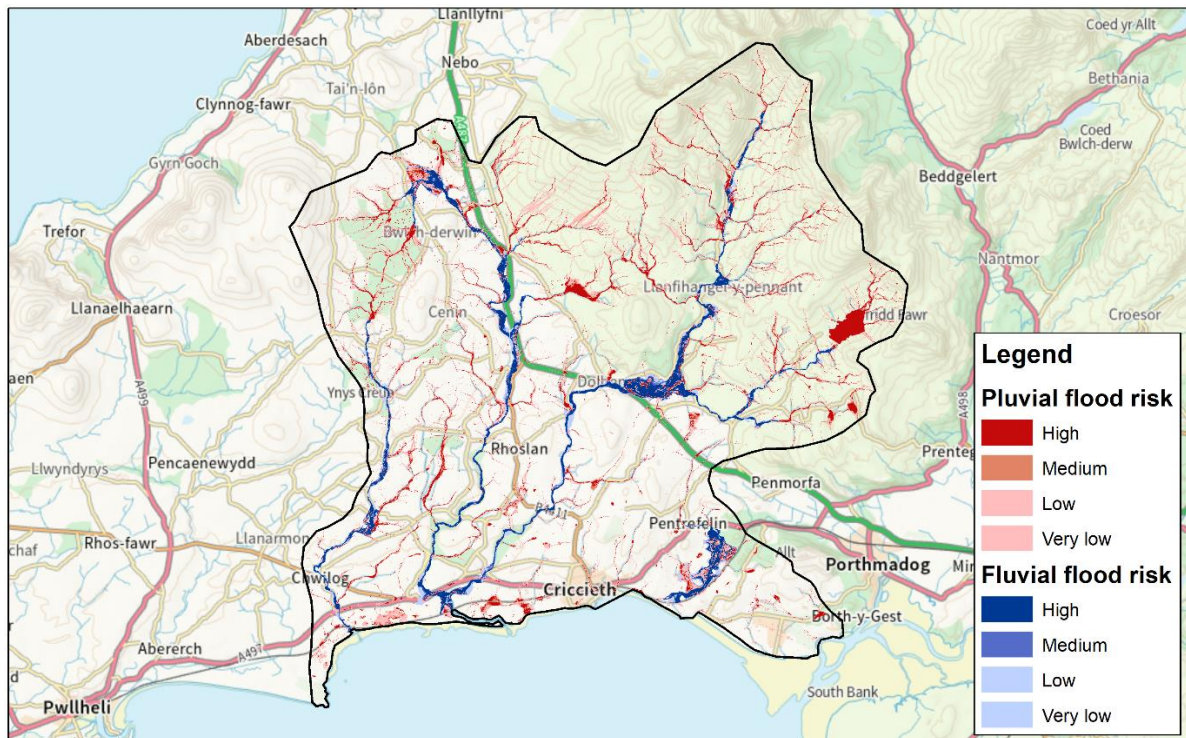
Mae'r eiddo sydd mewn risg wedi'u dosbarthu ledled y dalgylch. Fodd bynnag, mae rhai crynodiadau ym mhentrefi Pennal, Corris a Dinas Mawddwy sy'n benodol agored i lifogydd dŵr wyneb yn sgil ymylon serth y cymoedd.

Mae gan Gyngor Gwynedd gofnodion ynghylch 15 achos llifogydd unigol yn y dalgylch, gyda nifer ohonynt wedi'u hadrodd yng ngaeaf 2012, yn dilyn cyfnod o law trwm, parhaus. Mae nifer fechan o eiddo yn elwa o glawdd llifogydd ar lan dwyreiniol Afon Pennal ym mhentref Pennal, ond nid oes unrhyw amddiffynfeydd ffurfiol eraill yn bodoli yn y dalgylch.



### Dalgylch 3: Dwyfor

Ffigwr A4: Amlinelliad o ddalgylch Dwyfor ac ardaloedd lle mae risg llifogydd



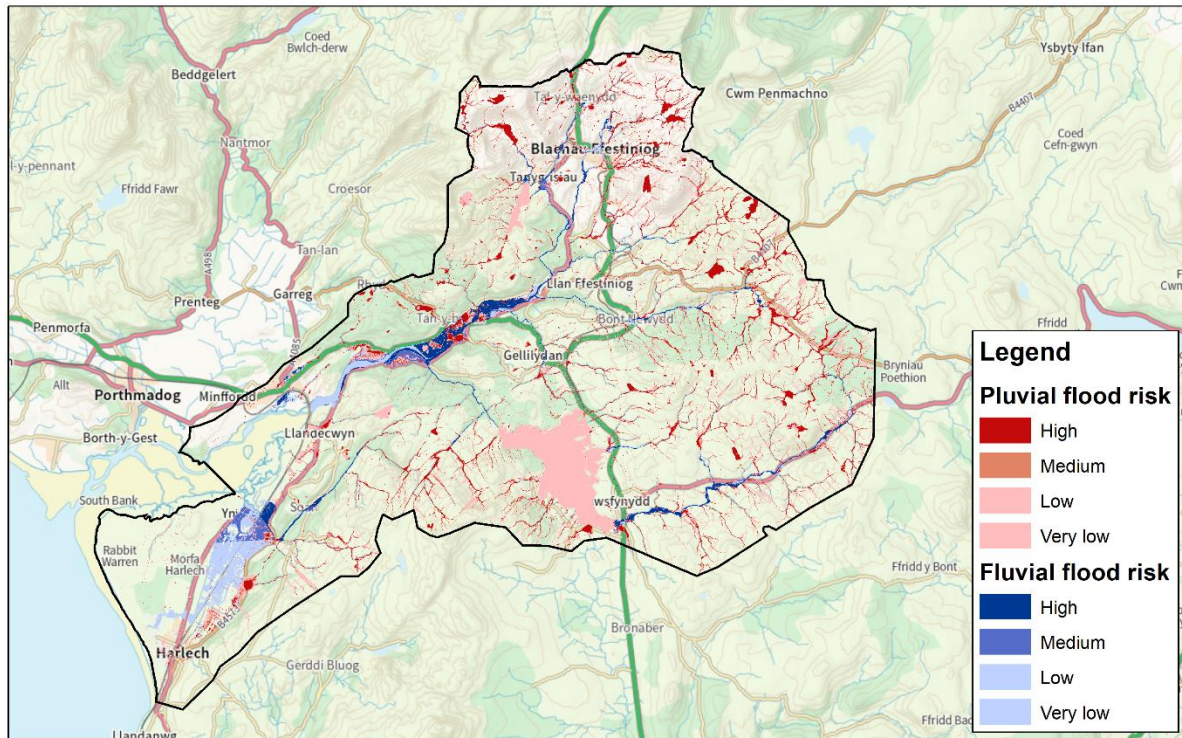
Mae blaenddwr ardal Dwyfor ar ymylon gorllewinol Eryri, ac felly mae'n cynnwys nifer o ddalgylchoedd gydag ymylon serth a gwlyb, gan eu bod yn wynebu cyfeiriad y prifwynt (a'r tywydd). Mae nifer o gyrsiâu dŵr mawr yn uno i ffurfio Afon Dwyfor yn ardaloedd isel y dalgylch. Mae'r dalgylch yn cynnwys cymunedau Chwilog isaf, Criccieth, Borth-y-gest, Rhoslan, Bryncir a Chwm Pennant. Ymysg y gyrsiâu dŵr mwyaf yn y dalgylch mae afonydd Dwyfor, Dwyfach a Wen.

Mae'n ddalgylch gwledig iawn ond gyda fawr neu ddim gorchudd coediog, a mae'r eiddo sydd mewn risg llifogydd wedi'u gwasgaru ledled y dalgylch. Fodd bynnag, mae crynodiadau bychain i'w cael ger Afon Wen ac ar hyd y B4411 sy'n arwain i Griccieth o'r gogledd.

Mae gan Gyngor Gwynedd gofnodion o 51 o ddigwyddiad llifogydd unigol yn y dalgylch, gyda nifer ohonynt wedi'u hadrodd yng Nghriccieth yn ystod mis Mehefin 2022 yn dilyn storm fawr. Mae amddiffynfeydd llifogydd i'w cael ar hyd rhannau o Afon Wen a rhannau isaf Afon Dwyfor sy'n amddiffyn tir amaethyddol gerllaw rhag cael ei orlifo.

## Dalgylch 4: Dwryyd

Ffigwr A5: Amlinelliad o ddalgylch Dwryyd ac ardaloedd lle mae risg llifogydd



Mae blaenddwr dalgylch Dwryyd ar ymylon gorllewinol Eryri. Mae'r dalgylch yn trawsnewid yn gyflym o ddalgylch serth, uwchdirol, i ddalgylch iseldirol llonydd, gyda nifer o orlifdироedd mawr ar hyd aber Afon Dwryyd. Mae'r dalgylch yn cynnwys cymunedau Blaenau Ffestiniog, Llan Ffestiniog, Gellilydan, Trawsfynydd, Llandecwyn a Harlech. Mae Llyn Trawsfynydd yn y dalgylch hefyd, sy'n cael effaith nodedig ar lif Afon Prysor. Ymysg y cyrsiau dŵr mwyaf yn y dalgylch mae afonydd Dwryyd, Prysor a Chynfal. Mae tir y dalgylch yn gymysgedd amrywiol o dir mawnog ymgodol, chwareli, tir amaethyddol a chorstir arfordirol.

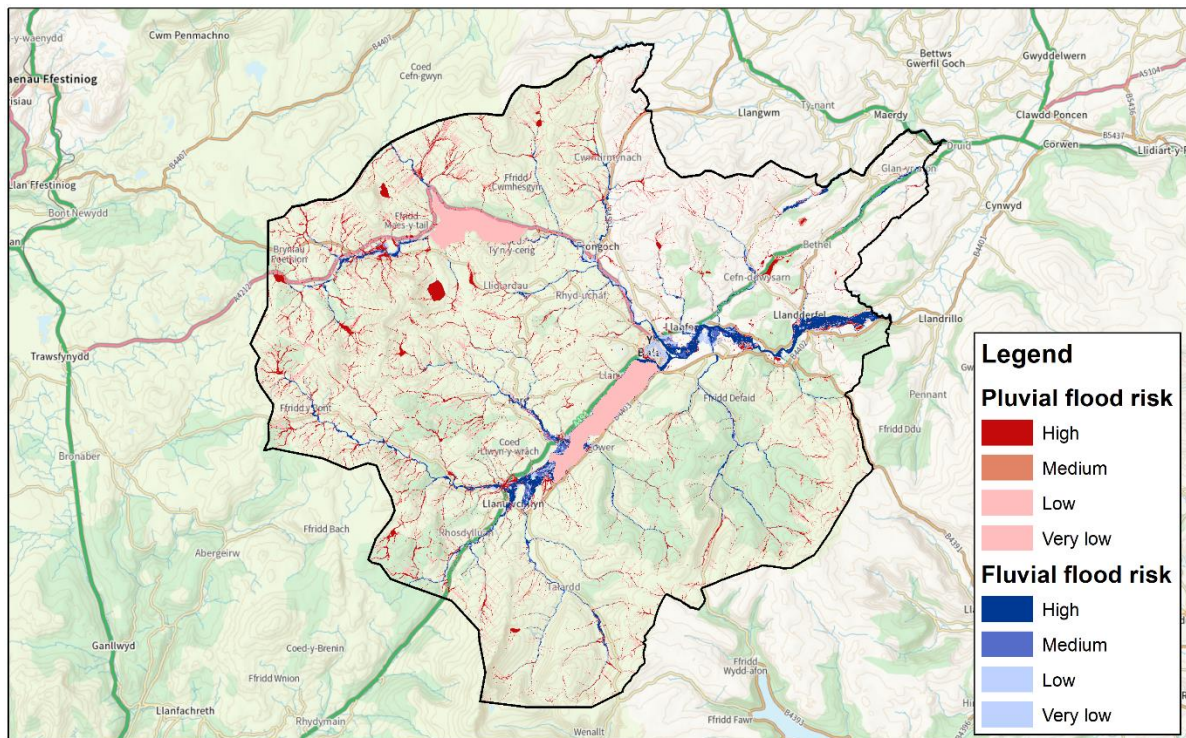
Mae'r risg llifogydd yn amlwg drwy'r dalgylch, ac mae risg yn sgil dŵr wyneb neu gyrtsiau dŵr bychain yn effeithio ar y mwyafrif o gymunedau. Mae'r clystyrau mwyaf o eiddo mewn risg llifogydd wedi'u lleoli ym Mlaenau Ffestiniog gydag afonydd Bowydd a Barlwyd drwy'r ardaloedd trefol.

Mae'r patrwm risg llifogydd sydd wedi'i fapio yn cyd-fynd yn dda â gwasgariad y digwyddiadau llifogydd hanesyddol. Yn ôl cofnodion y Cyngor mae 38 o dachosionau llifogydd wedi bod yn y dalgylch (ers 2011), gyda nifer ohonynt yn cael eu hadrodd yn ystod yr haf 2016 yn sgil cyfnod parhaus o law trwm. Rydym yn gwybod bod problemau llifogydd dŵr wyneb yn bodoli ym Mlaenau a Harlech, lle mae nifer o gyrtsiau dŵr bychain wedi'u cylfatio o dan y dref.



## Dalgylch 5: Dyfrdwy

Ffigwr A6: Amlinelliad o ddalgylch Dyfrdwy ac ardaloedd lle mae risg llifogydd



Mae dalgylch Dyfrdwy yn cynnwys cymunedau Llanuwchllyn, Y Bala, Llandderfel, Frongoch, Glan Yr Afon a Llanycil. Ymysg y cyrsiau dŵr mwyaf yn y dalgylch mae afonydd Dyfrdwy, Twrch, Lliw, Tryweryn a Mynach. Mae tir y dalgylch yn gymysgedd amrywiol o dir mawnog a thir amaethyddol. Mae dau lyn mawr yn y dalgylch; Cronfa ddŵr Capel Celyn sy'n rheoli'r llif i Afon Dyfrdwy, a Llyn Tegid, sy'n darparu amseroedd storio dŵr a felly yn gyffredinol yn helpu i reoli'r materion llifogydd ilaw.

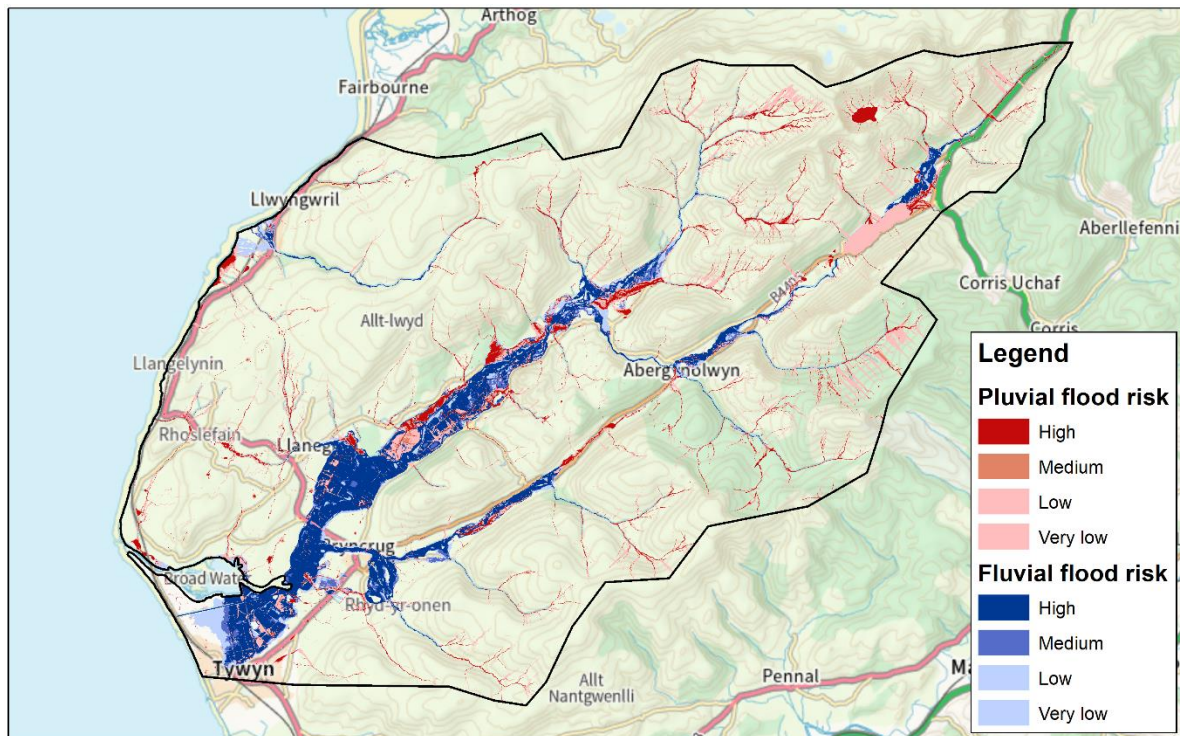
Mae argloddiau llifogydd ffurfiol yn rhedeg ar hyd ymylon Dwyreiniol Llyn Tegid, ac yn amgylchynu canol tref Y Bala, yn ei amddiffyn rhag afonydd Dyfrdwy a Thryweryn, a'r nifer uchel o dderbynyddion risg isel yn y dalgylch yn cynrychioli'r eiddo sy'n cael eu gwarchod gan yr amddiffynfeydd hyn.

Mae'r risg llifogydd yn amlwg drwy'r dalgylch, ac mae risg yn sgil dŵr wyneb neu gysiau dŵr bychain yn effeithio ar y mwyafrif o gymunedau. Mae'r clystyrau mwyaf o dderbynyddion risg llifogydd wedi'u lleoli ym mhen gogleddol Y Bala, ar hyd glannau gorllewinol Afon Tryweryn.

Mae'r cofnodion o lifogydd yn y dalgylch yn gyffredinol isel, ac mae'n ymddangos bod mwyafrif y materion llifogydd yn y dalgylch yn berthnasol i faterion dŵr wyneb. Mae 5 achosi unigol o lifogydd mewnol wedi digwydd ers i Wynedd gymryd rôl yr ALLI yn 2011.

## Dalgylch 6: Dysynni

Ffigwr A7: Amlinelliad o ddalgylch Dysynni ac ardaloedd lle mae risg llifogydd



Mae dalgylch Dysynni yn cynnwys cymunedau Tal Y Llyn, Abergynolwyn, Llanfihangel-y-pennant, Llanegryn, Brynchrug a Thywyn uchaf. Ymysg y cyrsiau dŵr mwyaf yn y dalgylch mae afonydd Dysynni, Gwriil a Fathew.

Mae'r eiddo sydd mewn risg o lifogydd yn y dalgylch bron yn gyfan gwbl wedi'u cyfyngu i loriau'r cwm, yn sgil natur serth y bryniau yn yr ardal hon. Mae ardaloedd penodol mewn risg llifogydd yn Abergynolwyn, Llwyngwriil, Brynchrug a Llanegryn yn sgil trawsnewidiad cyflym y dalgylch o dirwedd ucheldirol, serth i dirwedd gwastad, llonydd.

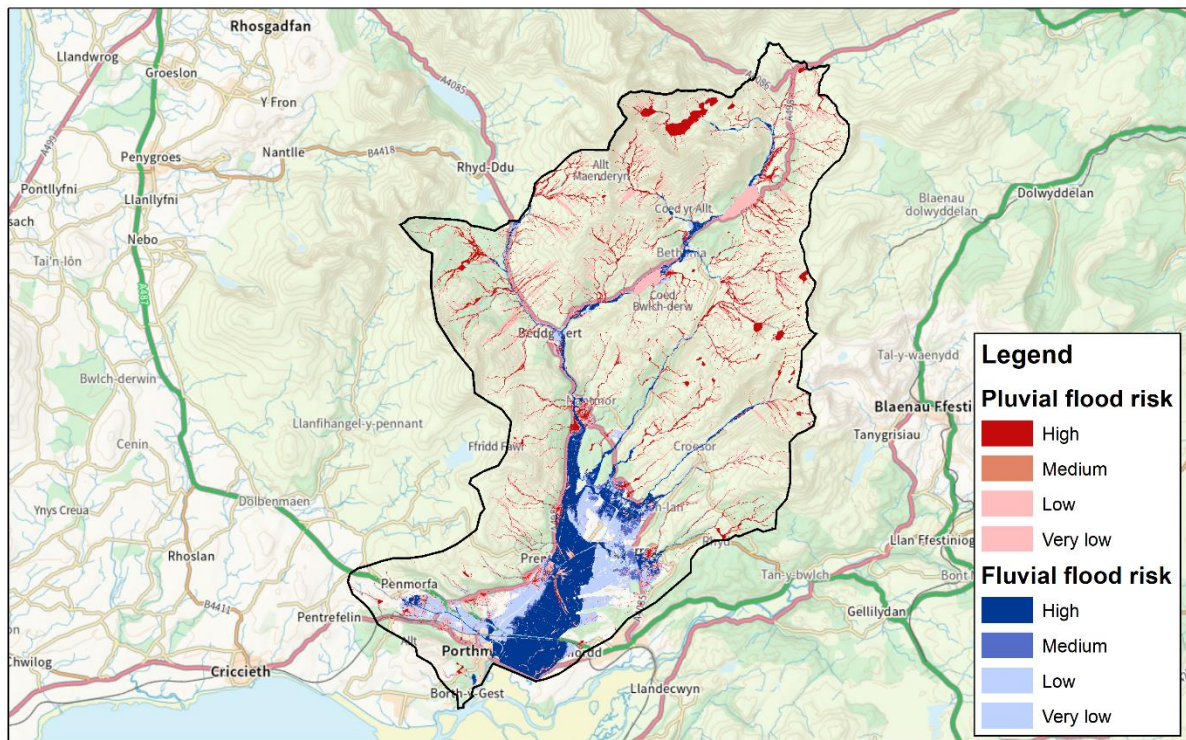
Mae gan Gyngor Gwynedd gofnodion ynghylch 16 achos llifogydd unigol yn y dalgylch ers 2011. O'r rhai a adroddwyd, digwyddodd y mwyafrif yn ystod yr haf 2012 ar ôl i Afon Dysynni dorri ei glannau yn Abergynolwyn yn dilyn glawiad trwm.

Mae eiddo preswyl ym mhen gogleddol Tywyn yn cael gwarchodaeth gan yr amddiffynfeydd ar hyd glannau deheuol afon Dysynni; mae amddiffynfeydd afonol hefyd yn gweithredu i warchod eiddo ym Brynchrug. Mae argloddiau llifogydd yn rhedeg ar hyd Afon Dysynni ar hyd ei rhannau uchaf yng Nghwm Pennant, er mwyn gwarchod tir amaethyddol yn y gorlifdir.



## Dalgylch 7: Glaslyn

Ffigur A8: Amlinelliad o ddalgylch Glaslyn ac ardaloedd lle mae risg llifogydd



Mae blaendwr dalgylch Glaslyn ymysg copaon uchaf Eryri, ac yn trawsnewid yn gyflym i amgylchedd morydol, llonydd, gyda gorlifdir eang. Mae'r dalgylch yn cynnwys cymunedau Beddgelert, Nantgwynant, Nantmor, Llanfrothen, Tremadog a Phorthmadog. Ymysg y cyrsiau dŵr mwyaf yn y dalgylch mae afonydd Glaslyn, Colwyn a Chroesor.

Mae'r eiddo sydd mewn risg o lifogydd yn y dalgylch wedi'u cyfyngu i Feddgelert, Tremadog a Phorthmadog gan fwyaf, ac yn gysylltiedig â llifogydd o'r prif afonydd. Fodd bynnag, mae risg llifogydd o ddŵr wyneb hefyd yn bodoli drwy'r holl ardaloedd adeiledig, ac mae nifer o eiddo mwy gwledig wedi'u gwasgaru drwy'r dalgylch sydd mewn risg o lifogydd dŵr wyneb/cyrsiau dŵr bach.

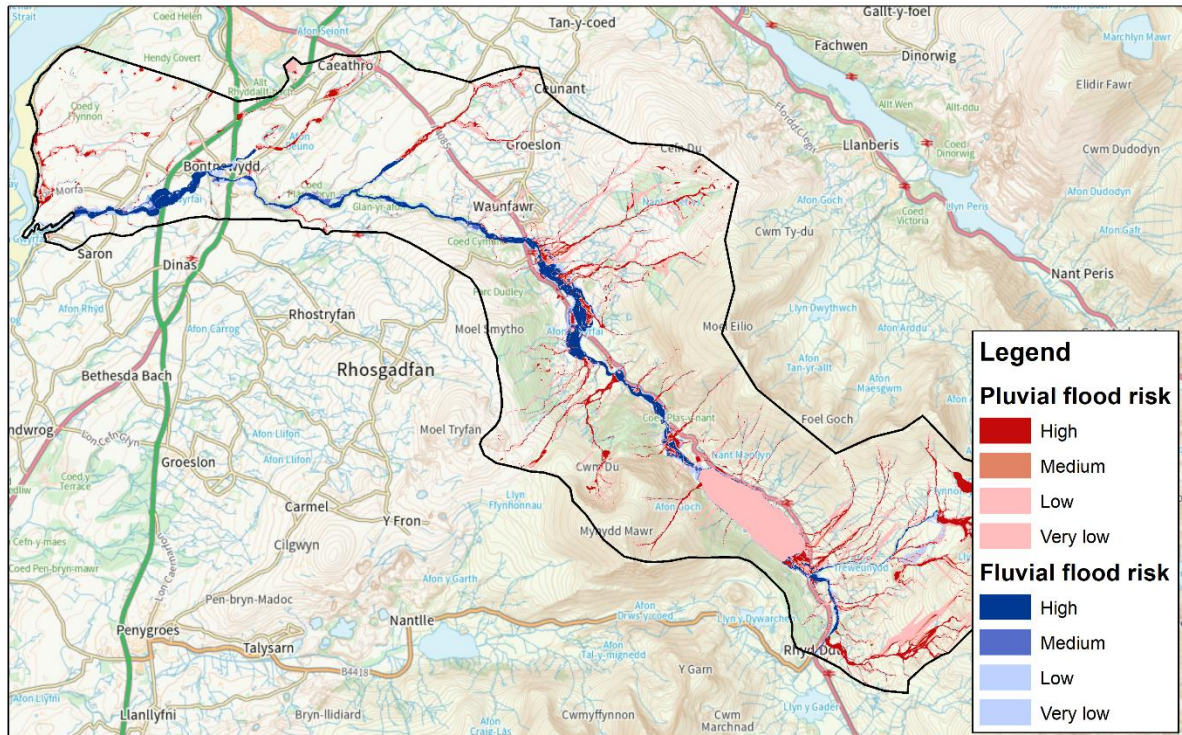
Mae canol Beddgelert wedi'i amddiffyn gan furiau llifogydd ar hyd glannau gogleddol a deheuol Afon Colwyn, ac ar lannau gogleddol a deheuol Afon Glaslyn. Mae'r rhwydweithiau o gyrtsiau dŵr a systemau dŵr wyneb drwy Borthmadog a Thremadog yn cael eu dylanwadu'n drwm gan y giatiaau llanw yng Nghob Crwn, ac mae amddiffynfeydd llifogydd yn bodoli ar hyd Y Cyt i warchod eiddo yn rhannau gogleddol Porthmadog. Mae effeithiau newid hinsawdd yn debygol o arwain at ragor o eiddo ar hyd Y Cyt mewn risg o lifogydd yn y dyfodol.

Mae gan Gyngor Gwynedd gofnodion o 77 achosi llifogydd yn y dalgylch ers 2011. Ar ddiwedd mis Rhagfyr 2015, mewn ardaloedd o'r gorlifdir sy'n amgylchynu Tremadog, cafodd nifer o gyrtsiau dŵr bychan eu gorlethu ar ôl glawiad trwm a pharhaus a arweiniodd at drafferthion llifogydd. Yn fuan wedi hynny, yng nghanol mis Ionawr 2016, ar ôl glaw trwm yn y dalgylch uchaf, dioddefodd Beddgelert orlifo difrifol o afonydd Colwyn a Glaslyn. Hefyd, dioddefodd Beddgelert lifogydd sylweddol o'r Afon Colwyn ym mis Awst 2020.



## Dalgylch 8: Gwyrfai

Ffigwr A9: Amlinelliad o ddalgylch Gwyrfai ac ardaloedd lle mae risg llifogydd



Mae blaenddwr dalgyllch Gwyrfai ymysg copaon uchaf Eryri, ac yn cynnwys cymunedau Rhyd Ddu, Betws Garmon, Waunfawr, Caethro, Bontnewydd a Llanfaglan. Ymysg y cyrsiau dŵr mwyaf yn y dalgyllch mae afonydd Gwyrfai a Beuno.

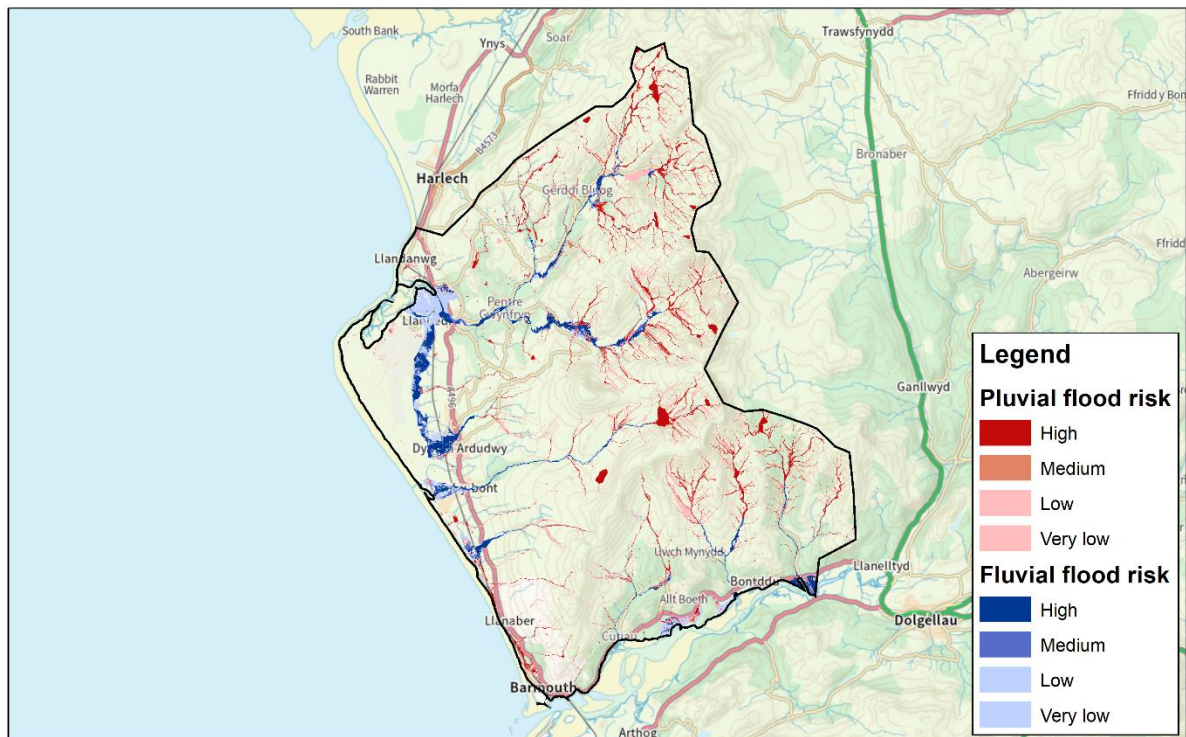
Mae'r eiddo sydd mewn risg o lifogydd yn y dalgyllch wedi'u cyfyngu i Waunfawr a Bontnewydd yn bennaf, fodd bynnag, mae nifer o dderbynyddion wedi'u gwasgaru drwy'r dalgyllch sydd mewn risg o lifogydd dŵr wyneb. Mae Bontnewydd wedi'i leoli yn uniongyrchol ar gydlifiad afonydd Gwyrfai a Beuno ac yn wynebu risg llifogydd o'r ddau gwrs dŵr. Mae amddiffynfa llifogydd yn bodoli ar hyd glan gogleddol Afon Gwyrfai wrth iddi basio Stad Glanrafon.

Mae nifer o nentydd a ffosydd yn llifo drwy Waunfawr o dir uwch, a sawl un ohonynt wedi'u cylfatu o dan ardaloedd adeiledig yn y pentref, ac mae hyn yn aml yn arwain at broblemau dŵr wyneb yn ystod digwyddiadau o lawiad trwm iawn.

Mae gan Gyngor Gwynedd gofnodion ynghylch 45 achosi llifogydd yn y dalgyllch ers 2011. Ar ddiwedd mis Rhagfyr 2015, dioddefodd Bontnewydd lifogydd sylweddol yn sgil digwyddiad glaw trwm parhaus. Adroddwyd am sawl achosi llifogydd dŵr wyneb yn ystod Gaeaf 2012 yn ardal Waunfawr, gyda'r cyfnod rhwng mis Hydref 2012 a mis Chwefror 2013 yn aeaf llawer gwlypach na'r arfer. Yn ogystal, mae hanes o broblemau llifogydd yn Gwyrfai Terrace, i'r de o Waunfawr.

## Dalgylch 9: Llanbedr

Ffigur A10: Amlinelliad o ddalgylch Llanbedr ac ardaloedd lle mae risg llifogydd



Mae dalgylch Llanbedr yn ffurfio grŵp o afonydd bychan sy'n llifo o'r Dwyrain i'r Gorllewin o lethrau'r Rhinogydd draw at yr arfordir. Mae'r dalgylch yn cynnwys cymunedau Llanbedr, Dyffryn Ardudwy, Tal-y-bont, Llanaber, Abermaw a'r Bontddu. Ymysg y cyrsiau dŵr mwyaf yn y dalgylch mae afonydd Artro, Cwmnantcol, Ysgethin, Dwynant, Cwm llechen a Chwm-mynach.

Yn y dalgylch hwn mae crynodiadau o eiddo sydd mewn risg llifogydd yng nghanol Llanbedr ac yn Nhalybont, sy'n gysylltiedig â'r llifogydd posib o Afon Artro ac Afon Ysgethin. Hefyd, mae clwstwr o eiddo mewn risg yn yr ardal isel yng nghefn promenâd y gogledd yn Abermaw, sy'n gysylltiedig â'r cwrs dŵr sydd wedi'i gylfatu o dan Heol y Plas tuag at orsaf bwmpio ar y promenâd.

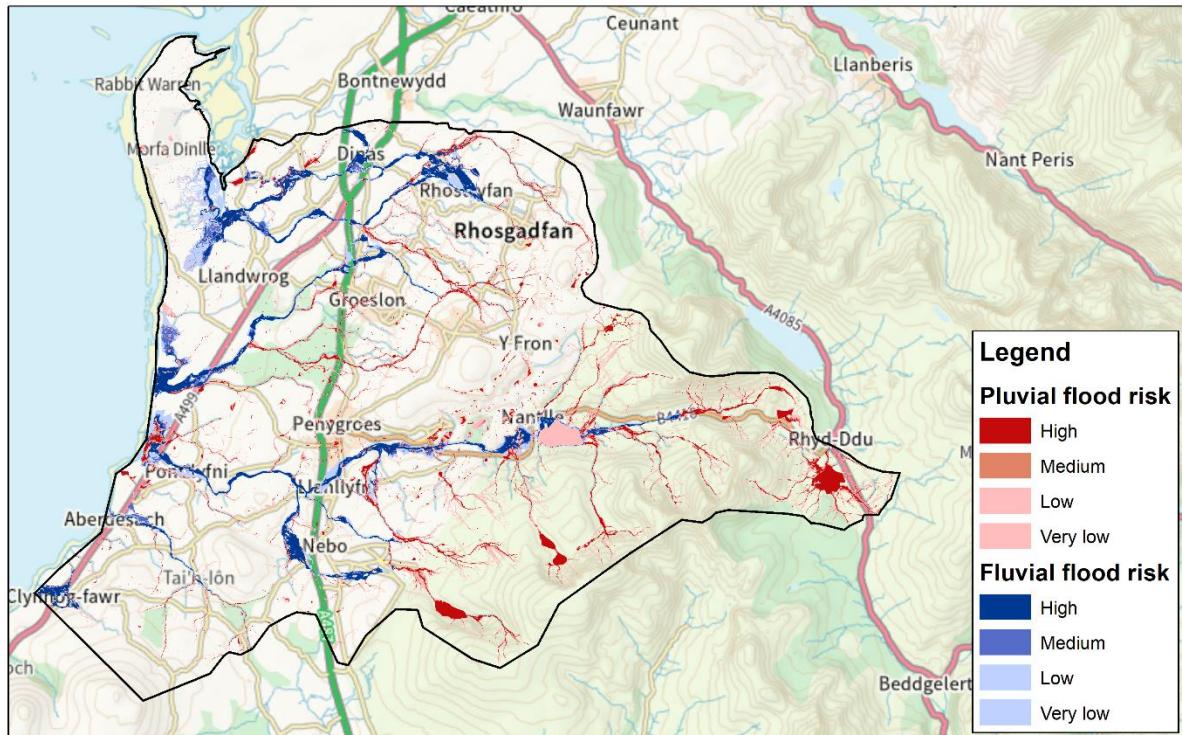
Mae amddiffynfeydd llifogydd yn bresennol ar ochr dde yr Afon Artro wrth iddi lifo drwy Lanbedr ac hefyd ar hyd y rhan lanwol i'r gorllewin o'r A496. Mae rhan fer o'r amddiffynfeydd hefyd yn bresennol ar ochr dde yr Afon Ysgethin wrth iddi agosau at lein y brif reilffordd i'r gorllewin o Dalybont.

Mae gan Gyngor Gwynedd gofnodion ynghylch 27 achosi llifogydd yn y dalgylch ers 2011. Cofnodwyd y mwyafrif o'r adroddiadau yn 2020 a 2021, gyda bron pob un ohonynt yn ymwneud â dŵr wyneb. Mae dau grynodiad amlwg o ddigwyddiadau yn ymddangos yn Abermaw a Dyffryn Ardudwy, o bosib oherwydd graddiant serth y bryniau i'r dwyrain.



## Dalgylch 10: Llyfni

Ffigwr A11: Amlinelliad o ddalgylch Llyfni ac ardaloedd lle mae risg llifogydd



Saif dalgylch Llyfni ar ymylon gorllewinol Eryri ac mae yno sawl is-ddalgylch uwchdirol. Mae'r dalgylch yn cynnwys cymunedau Nantlle, Talysarn, Llanllyfni, Penygroes, Pontllyfni, Rhostryfan, Groeslon, Y Fron, Bethesda Bach, Clynnog Fawr a Llandwrog. Ymysg y cyrsiau dŵr mwyaf yn y dalgylch mae afonydd Llyfni, Desach, Llifon a Rhyd. Mae Llyn Nantlle Uchaf, Llyn Cwm Dulyn a Llynau Cwm Silyn yn y dalgylch hefyd.

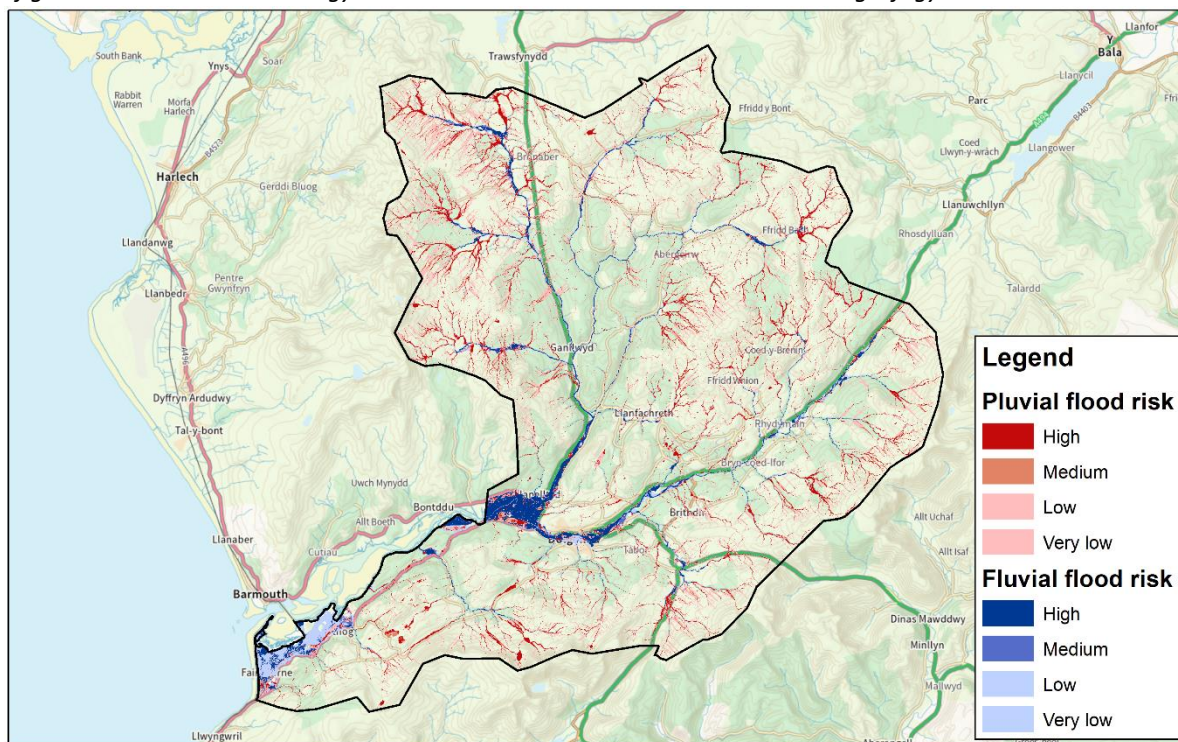
Mae'r eiddo sydd mewn risg o lifogydd wedi'u lledaenu ar draws y pentrefi niferus yn y dalgylch. Ymysg yr ardaloedd amlwg sy'n agored i lifogydd mae Rhostryfan, Groeslon, Talysarn, Llanllyfni, Pontllyfni a Chlynnog Fawr. Does dim amddiffynfeydd llifogydd ffurfiol wedi eu lleoli o fewn y dalgylch.

Mae gan Gyngor Gwynedd gofnodion ynghylch 95 achosi llifogydd unigol yn y dalgylch ers 2011. Cofnodwyd adroddiadau llifogydd yn ystod y Gaeaf 2012 ar draws ardal eang o'r dalgylch, yn gymysgedd o lifogydd dŵr wyneb ac afonydd bychain. Mae Rhostryfan a Chlynnog Fawr wedi gweld nifer o adroddiadau llifogydd yn cael eu cyflwyno yn sgil digwyddiadau storm dwys iawn yn ddiweddar.

Gweler rhan 7 y Strategaeth Leol am fanylion ynghylch cynllun rheoli risg llifogydd a gwblhawyd yn ddiweddar gan Gyngor Gwynedd yn Rhostryfan

## Dalgylch 11: Mawddach Wnion

Ffigwr A12: Amlinelliad o ddalgylch Mawddach-Wnion ac ardaloedd lle mae risg llifogydd



Mae blaenddwr dalgylch Mawddach Wnion yn yr ucheldir o'i amgylch, cyn llifo tuag at orlifdiroedd aberol, ac yna ymlaen i'r môr. Mae'r dalgylch yn cynnwys cymunedau Bronaber, Ganllwyd, Llanelltyd, Llanfachraeth, Rhydymain, Brithdir, Dolgellau, Arthog a Fairbourne. Ymysg y cyrsiau dŵr mwyaf yn y dalgylch mae afonydd Mawddach, Wnion, Eden, Gwynant a Clywedog.

Er bod gwasgariad o eiddo sy'n wynebu risg llifogydd ar draws mwyafrif yr ardaloedd isel yn y dalgylch, mae mwyafrif y risg wedi'i gyfyngu i Fairbourne a Dolgellau. Saif Dolgellau ar gydlifiad afonydd Wnion ac Aran ac mae'n wynebu risg llifogydd penodol sydd bellach yn cael ei hamddiffyn gan hyd parhaus o furiau llifogydd. Mae gan dref arfordirol Fairbourne gyfuniad cymhleth o risg llifogydd llanwol, afonol a dŵr wyneb yn sgil ei leoliad union gyferbyn ag Afon Mawddach a brynau Cadair Idris, ac mae'n cael ei hamddiffyn gan arglawdd llifogydd rhag rhan lanwol yr Afon Mawddach.

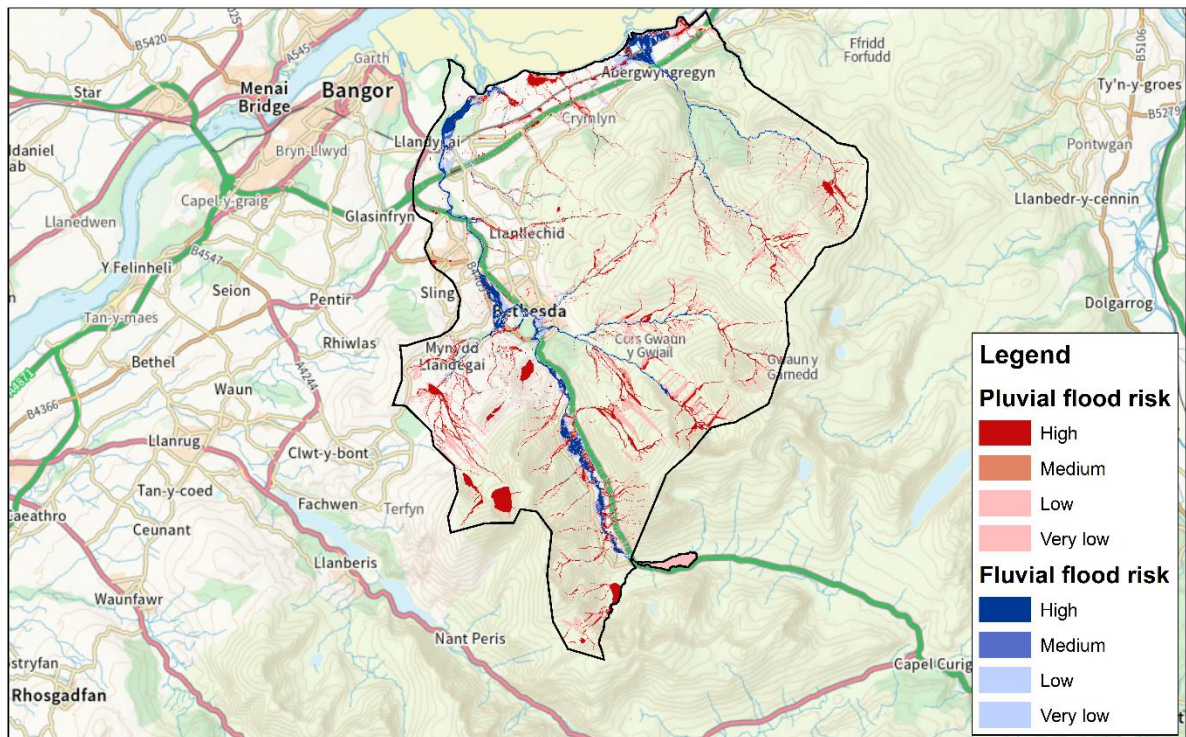
Mae gan Gyngor Gwynedd gofnodion am 8 achosi llifogydd yn y dalgylch yn unig ers 2011. O'r rhai a gofnodwyd, mae'r mwyafrif wedi bod yn Nolgellau yn sgil y problemau dŵr wyneb.

Gweler rhan 7 y Strategaeth Leol am fanylion ynghylch cynllun NFM a gwblhawyd yn ddiweddar gan Gyngor Gwynedd yn nalgylch yr Wnion.



## Dalgylch 12: Ogwen

Ffigwr A13: Amlinelliad o ddalgylch Ogwen ac ardaloedd lle mae risg llifogydd



Mae dalgylch Ogwen yn cynnwys sawl cwrs dŵr gyda'u blaenddwyr ymysg copaon uchaf Eryri. Mae'r dalgylch yn cynnwys cymunedau Bethesda, Mynydd Llandegai, Rachub, Tregarth, Llandygai, Talybont ac Abergwyngregyn. Ymysg y cyrsiau dŵr mwyaf yn y dalgylch mae afonydd Ogwen, Galedffrwd, Caseg, Aber, Llafar a Ffrydlas.

Mae pentrefi Mynydd Llandegai, Bethesda a Thalybont yn ardaloedd problemus hysbys o ran llifogydd yn y dalgylch ond mae nifer o eiddo ynysig eraill mewn risg yn sgil dŵr wyneb. Mae Bethesda yn ehangu dros gydlyfiad Afon Ogwen gyda Galedffrwd, Caseg a Ffrydlas, sy'n golygu ei fod yn benodol agored i ddiwyddiadau glawiad eithafol. Bellach, mae Talybont wedi'i amddiffyn gan gynllun lliniaru llifogydd ond mae hanes o lifogydd sylweddol yn gysylltiedig a chwrs dŵr bychan sy'n llifo o ardal Llanllechid. Mae hanes diweddar o lifogydd o sawl ffynhonnell ym Mynydd Llandegai.

Mae gan Gyngor Gwynedd gofnodion ynghylch 89 achosi llifogydd yn y dalgylch ers 2011. O'r rhai a gofnodwyd, mae'r mwyafrif wedi bod ym Methesda yn sgil problemau dŵr wyneb, neu yn Nhalybont mewn ymateb i'r llifogydd difrifol a ddigwyddodd ym mis Chwefror 2013.

Gweler rhan 7 am fanylion ynghylch cynllun rheoli risg llifogydd a gwblhawyd yn ddiweddar gan Gyngor Gwynedd ger Talybont.



### Dalgylch 13: Penllyn

Ffigwr A14: Amlinelliad o ddalgylch Penllyn ac ardaloedd lle mae risg llifogydd



Mae dalgylch Penllyn yn cynnwys detholiad o gyrsiau dŵr bychan ar arfordir gogleddol a gorllewinol Penrhyn Llŷn ac nid yw wedi'i ganoli o amgylch unrhyw brif ddalgylch afon yn sgil siâp y penrhyn. Mae'r dalgylch yn cynnwys cymunedau Trefor, Llanaelhaearn, Nefyn, Tudweiliog, Aberdaron, Sarn Mellteyrn, Mynytho, Botwnnog, Llanbedrog ac Abersoch. Ymysg y cyrsiau dŵr mwyaf yn y dalgylch mae afonydd Soch, Daron, Cyllfelin, Horon, Eiernion a Fawr.

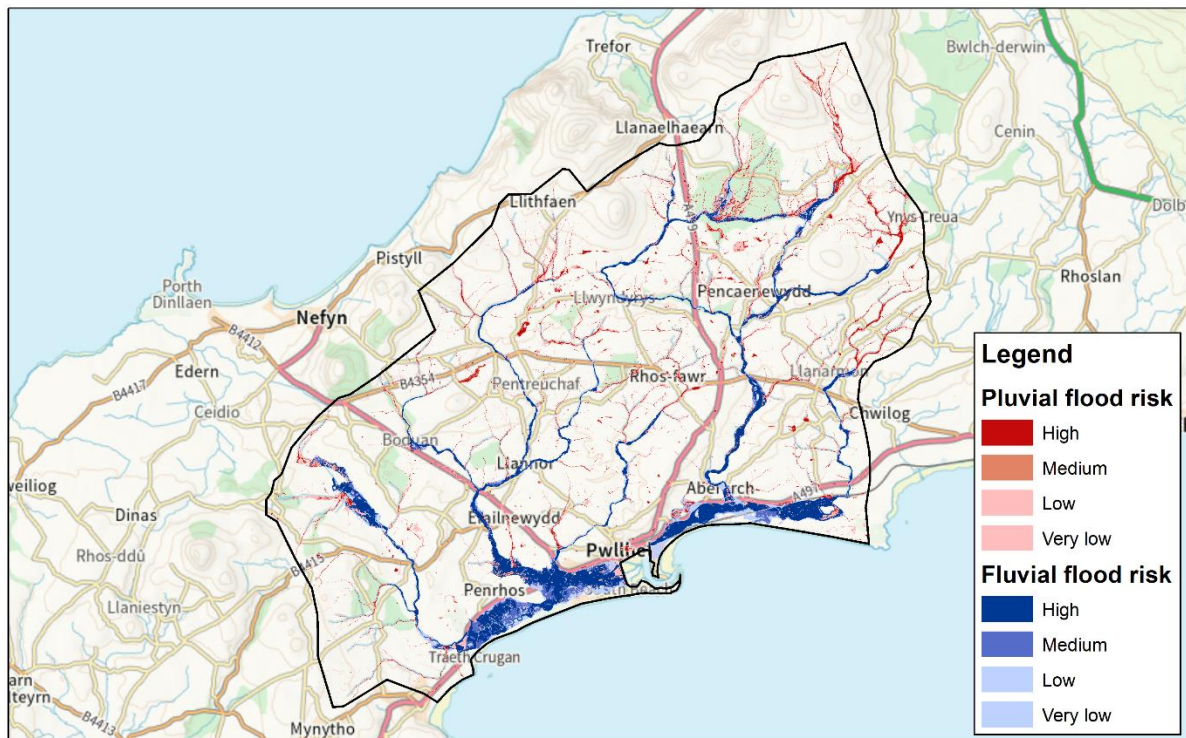
Oherwydd natur bennaf amaethyddol y dalgylch, mae'r eiddo sydd mewn risg o lifogydd wedi'u gwasgaru gan fwyaf. Fodd bynnag, mae clwstwr bychan o eiddo mewn risg o lifogydd ym Motwnnog, Aberdaron a Llanbedrog.

Mae canol pentref Aberdaron yn cael ei warchod rhag Afon Daron ac Afon Cyllfelin gan gyfres o furiau llifogydd. Hefyd, mae dwy ran fyr o amddiffynfeydd yn gwarchod eiddo rhag llifogydd afonol yng nghanol Botwnnog.

Mae gan Gyngor Gwynedd gofnodion o 66 achos llifogydd yn y dalgylch ers 2011. Mae'n ymddangos nad oes unrhyw grynodiadau o'r digwyddiadau hyn, gydag amrediad eang o adroddiadau yn rhoi manylion ynghylch nifer o achosion a ffynonellau gwahanol mewn gwahanol flynyddoedd.

## Dalgylch 14: Rhyd Hir - Erch

Ffigwr A15: Amlinelliad o ddalgylch Rhyd Hir - Erch ac ardaloedd lle mae risg llifogydd



Mae dalgylch Rhyd Hir Erch yn canoli o amgylch tref Pwllheli, sy'n eistedd ar gydlifiant Afon Rhyd Hir ac Afon Erch, gyda'r blaenddwyr i'w ganfod yn yr ardaloedd sy'n rhedeg ar hyd arfordir gogleddol Penrhyn Llŷn. Mae'r dalgylch yn cynnwys cymunedau Llithfaen, Y Ffôr, Rhyd-y-clafdy, Efailnewydd, Pwllheli, Abererch a Phencaenewydd. Ymysg y cyrsiau dŵr mwyaf yn y dalgylch mae afonydd Rhyd Hir, Penrhos, Erch, Nant y Gledrydd, Ddwryd, a'r Ddu.

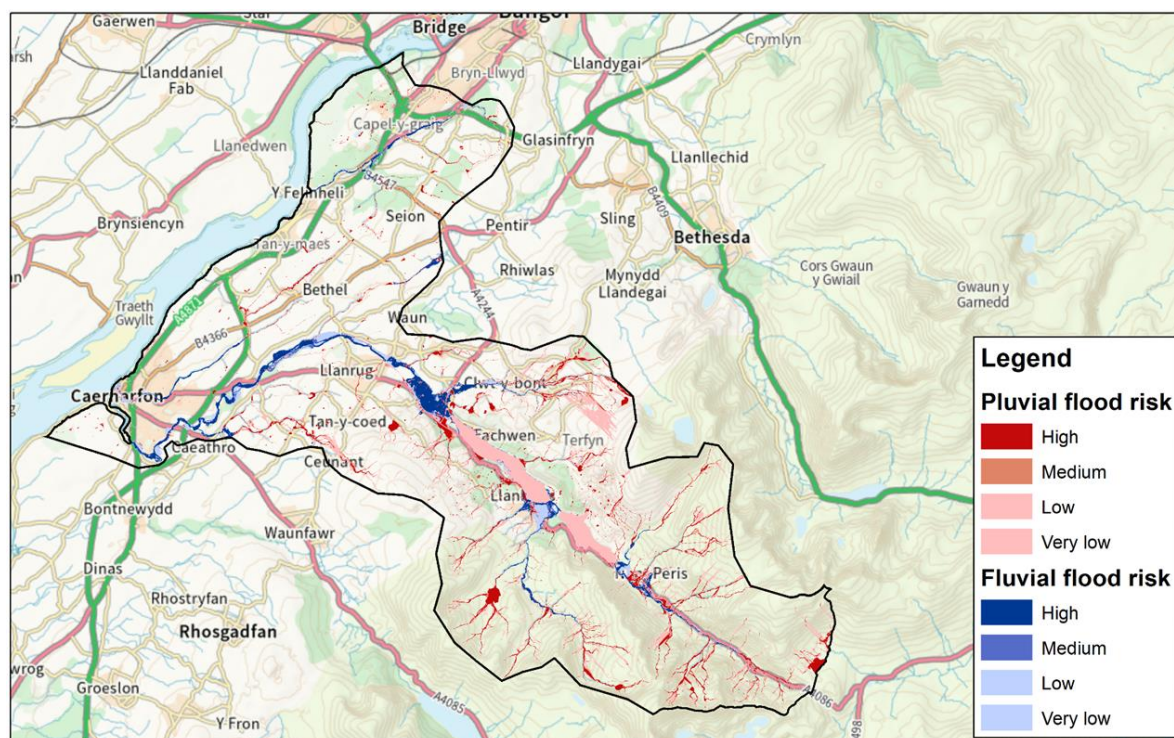
Un o'r prif ardaloedd mewn risg yw Pwllheli, gyda'r dref yn sefyll ar orlifdir y ddwy brif afon. Mae'r Rhyd Hir ac Erch yn cael eu dylanwadu'n gryf gan y giatau llanw yn harbwr Pwllheli sy'n atal mynediad llanwol ar lanw uchel, ac fel y disgwylir, mae mwyafrif yr eiddo mewn risg llifogydd o fewn gorlifdir estynedig yr afonydd hyn. Mae problemau llifogydd dŵr wyneb hefyd yn amlwg ym Mhwllheli yn sgil natur wastad y systemau draenio ynghyd ag effeithiau 'tide-locking'. Mae nifer o eiddo yng nghanol Abererch hefyd mewn risg o lifogydd afonol. Mae estyniad y gorlifdiroedd hyn yn sgil effeithiau newid hinsawdd yn y dyfodol yn debygol o beri risg llifogydd i ragor o eiddo.

Ar hyn o bryd mae canol Pwllheli yn cael ei amddiffyn gan furiau ac argloddiau llifogydd naill ai ar ochr Cob Bach (i fyny'r afon o giât lanw Rhyd Hir), ac mae arglawdd llifogydd ar lan gorllewinol Afon Erch yn gwasanaethu eiddo mewn risg llifogydd yn Abererch.

Mae gan Gyngor Gwynedd gofnodion o 63 achos llifogydd yn y dalgylch ers 2011. O'r rhai a gofnodwyd, mae'r mwyafrif wedi bod ym Mhwllheli yn sgil problemau dŵr wyneb (gyliau domestig wedi'u gorlethu) ym mis Tachwedd 2012. Mae adroddiadau llifogydd eraill wedi'u gwasgaru ar draws y dalgylch o aeafau 2019 a 2021.

## Dalgylch 15: Seiont

Ffigwr A16: Amlinelliad o ddalgylch Seiont ac ardaloedd lle mae risg llifogydd



Mae dalgylch Seiont yn cynnwys is-ddalgylchoedd Seiont, Caledffrwd, Cadnant ac Afon Heulyn ac yn cynnwys cymunedau Bethel, Caernarfon, Deiniolen, Llanberis, Llanrug a'r Felinheli.

Mae'r eiddo sy'n wynebu risg llifogydd yn sgil dŵr wyneb a chyrsgiau dŵr bychan wedi'u gwasgaru ledled y dalgylch, fodd bynnag, mae clystyrau o eiddo mewn risg llifogydd afonol wedi'u lleoli ar hyd llwybr afonydd mwyaf Llanberis (Afon Goch ac Afon Hwch), Cwm y Glo (Seiont), Caernarfon (Seiont a Chadnant) a Deiniolen (Caledffrwd). Mae eiddo yn cael eu hamddiffyn rhag llifogydd gan amddiffynfeydd pwrpasol yn Llanberis (Afon Goch) a Chwm y Glo (Seiont).

Mae gan Gyngor Gwynedd gofnodion o 187 achos llifogydd yn y dalgylch ers 2011, gyda'r mwyafrif ohonynt wedi digwydd yn dilyn glawiad sylweddol ym mis Tachwedd 2012 pan ddirodd fodd canol Llanberis lifogydd difrifol wrth i Afon Goch orlifo, ac fe gafodd sawl eiddo yn Neiniolen eu heffeithio gan lifogydd yn ystod yr un digwyddiad.

Gweler adran 7 y Strategaeth Leol ar gyfer manylion cynllun rheoli risg llifogydd a gwblhawyd yn ddiweddar gan Gyngor Gwynedd yn Llanberis, sy'n amddiffyn sawl eiddo yng nghanol y pentref.



Dalgyrch	Cymunedau	Nifer o eiddo mewn risg llifogydd <sup>2</sup>					Nifer o wasanaethau hanfodol/eiddo dibreswyl mewn risg llifogydd <sup>3</sup>	Nifer o ddigwyddiadau llifogydd <sup>4</sup>	Cynlluniau neu astudiaethau rheoli risg llifogydd presennol <sup>5</sup>
		Cyfanswm	Risg uchel	Risg canolig	Risg isel	Risg isel iawn			
<b>Adda-Cegin</b>	Bangor Penrhosgarnedd Glasinfryn Minffordd Pentir Rhiwlas Sling	353	17	80	153	103	60	28	<i>Cyfoeth Naturiol Cymru</i> <i>Lleoliad: Bangor</i> <i>Math risg: Afon</i> <i>Mesur: Adeiladu model hydrologig</i> <i>Statws: Ar waith</i>
<b>Corris</b>	South Tywyn Aberdyfi Pennal Corris Dinas Mawddwy Mallwyd Aberllefenni	272	88	34	104	46	52	15	<b>Cyngor Gwynedd</b> <i>Lleoliad: Aberllyfenni</i> <i>Math risg: Dŵr wyneb neu gwrs dŵr bychain</i> <i>Mesur: Archwilio opsiynau i reoli pryderon risg llifogydd tua phen gogleddol y pentref lle mae Afon Llyfenni yn torri ei glannau yn rheolaidd yn ystod cyfnodau o law trwm</i> <i>Statws: Heb ddechrau</i>
									<i>Cyfoeth Naturiol Cymru</i> <i>Lleoliad: Pennal</i> <i>Math risg: Afon</i> <i>Mesur: Cynnal asesiad cychwynnol a gwaith dichonoldeb ar gyfer lleihau risg llifogydd</i> <i>Statws: Heb ddechrau</i>
<b>Dwyfor</b>	Chwilog Cwm Pennant Garndolbenmaen Criccieth Morfa Bychan Bryncir Pant Glas	125	31	16	42	36	38	51	<b>Cyngor Gwynedd</b> <i>Lleoliad: Criccieth</i> <i>Math risg: Dŵr wyneb neu gwrs dŵr bychain</i> <i>Mesur: Yn dilyn llifogydd dŵr wyneb eang ym mis Mehefin 2022, mae Cyngor Gwynedd wedi cychwyn astudiaeth i asesu cynhwysedd a chyflwr y rhwydwaith draenio dŵr wyneb yn yr ardaloedd yr effeithir arnynt. Bydd yr astudiaeth hon yn nodi meysydd sy'n peri'r pryder mwyaf yn ogystal ag opsiynau cynaliadwy i wella risg llifogydd i'r gymuned.</i> <i>Statws: Ar waith (Cynllun Busnes Strategol)</i>
									<i>Cyfoeth Naturiol Cymru</i> <i>Lleoliad: Criccieth</i> <i>Math risg: Afon</i> <i>Mesur: Cynnal asesiad cychwynnol a gwaith dichonoldeb ar gyfer lleihau risg llifogydd</i> <i>Statws: Heb ddechrau</i>
<b>Dwvryd</b>	Blaenau Ffestiniog Llan Ffestiniog Gellilydan Llandecwyn Penrhyndeudraeth Harlech Trawsfynydd	654	83	100	355	116	131	38	<b>Cyngor Gwynedd</b> <i>Lleoliad: Blaenau Ffestiniog</i> <i>Math risg: Dŵr wyneb neu gwrs dŵr bychain</i> <i>Mesur: Astudiaeth i asesu cynhwysedd a chyflwr y rhwydwaith draenio dŵr wyneb yn yr ardaloedd ym Manod yr effeithir arnynt gan faterion llifogydd dŵr wyneb parhaus.</i> <i>Statws: Heb ddechrau</i>

<sup>2</sup> Gweler rhan 9.1 (prif ddogfen)

<sup>3</sup> Gweler rhan 9.1 (prif ddogfen)

<sup>4</sup> Nifer yr eiddo unigol wedi dioddef llifogydd mewnol yn ôl cofnodion Dalgyrch

<sup>5</sup> Cynlluniau CNC fel a restrir yn *Cynllun Cyflawni CNC ar gyfer Lle Gogledd-orllewin Cymru (Cynllun Rheoli Risg Llifogydd Cymru)*

									<p><b>Cyngor Gwynedd</b>  <b>Lleoliad:</b> Summerhill Terrace, Blaenau Ffestiniog  <b>Math risg:</b> Dŵr wyneb neu gwrs dŵr bychain  <b>Mesur:</b> Gwelliant bach i fynd i'r afael â materion llifogydd dŵr wyneb lleol parhaus  <b>Statws:</b> Heb ddechrau</p>
									<p><b>Cyngor Gwynedd</b>  <b>Lleoliad:</b> Y Sgwar, Blaenau Ffestiniog  <b>Math risg:</b> Dŵr wyneb neu gwrs dŵr bychain  <b>Mesur:</b> Gwelliant bach i fynd i'r afael â materion llifogydd dŵr wyneb lleol parhaus  <b>Statws:</b> Heb ddechrau</p>
									<p><b>Cyngor Gwynedd</b>  <b>Lleoliad:</b> Ffordd Uchaf, Harlech  <b>Math risg:</b> Dŵr wyneb neu gwrs dŵr bychain  <b>Mesur:</b> Gwelliant bach i fynd i'r afael â materion llifogydd dŵr wyneb lleol parhaus  <b>Statws:</b> Heb ddechrau</p>
									<p><b>Cyngor Gwynedd</b>  <b>Lleoliad:</b> Ffordd Newydd, Harlech  <b>Math risg:</b> Dŵr wyneb neu gwrs dŵr bychain  <b>Mesur:</b> Gwelliant bach i fynd i'r afael â materion llifogydd dŵr wyneb lleol parhaus ger gwaelod Twil  <b>Statws:</b> Heb ddechrau</p>
									<p><b>Cyngor Gwynedd</b>  <b>Lleoliad:</b> Penrhyndeudraeth  <b>Math risg:</b> Dŵr wyneb neu gwrs dŵr bychain  <b>Mesur:</b> Cynllun i leihau risg llifogydd dŵr wyneb i eiddo yn Nhrem yr Wyddfa  <b>Statws:</b> Ar stop</p>
Dyfrdwy	Bala Llanuwchllyn Llandderfel Frongoch Talardd Llanfor Glan Yr Afon	800	112	37	573	78	276	5	<p><i>Cyfoeth Naturiol Cymru</i>  <b>Lleoliad:</b> Bala  <b>Math risg:</b> Afon  <b>Mesur:</b> Gwella'r gwasanaeth rhybuddion llifogydd presennol  <b>Statws:</b> Ar waith</p>
									<p><i>Cyfoeth Naturiol Cymru</i>  <b>Lleoliad:</b> Bala  <b>Math risg:</b> Afon  <b>Mesur:</b> Diweddarau'r model hydrolog presennol  <b>Statws:</b> Ar waith</p>
									<p><i>Cyfoeth Naturiol Cymru</i>  <b>Lleoliad:</b> Bala  <b>Math risg:</b> Afon  <b>Mesur:</b> Dylunio ac adeiladu gwelliannau i asedau risg llifogydd  <b>Statws:</b> Heb ddechrau</p>
									<p><i>Cyfoeth Naturiol Cymru</i>  <b>Lleoliad:</b> Bala  <b>Math risg:</b> Afon  <b>Mesur:</b> Cynnal yr amddiffynfeydd a'r drefn archwilio bresennol  <b>Statws:</b> Ar waith</p>
									<p><i>Cyfoeth Naturiol Cymru</i>  <b>Lleoliad:</b> Llanuwchllyn</p>



									<p><i>Math risg: Afon</i> <i>Mesur: Datblygu gwerthusiad cynllun ar gyfer cynllun lliniaru llifogydd</i> <i>Statws: Ar waith</i></p>
									<p><i>Cyfoeth Naturiol Cymru</i> <i>Lleoliad: Llanuwchllyn</i> <i>Math risg: Afon</i> <i>Mesur: Gwella'r gwasanaeth rhybuddion llifogydd presennol</i> <i>Statws: Heb ddechrau</i></p>
									<p><i>Cyfoeth Naturiol Cymru</i> <i>Lleoliad: Llyn Tegid</i> <i>Math risg: Afon</i> <i>Mesur: Gwella'r gwasanaeth rhybuddion llifogydd presennol</i> <i>Statws: Heb ddechrau</i></p>
<b>Dysynni</b>	North Tywyn Bryncrug Llwyngwril Abergynolwyn Llangelynnin Tal Y Llyn Rhyd Yr Onen	378	145	56	117	60	110	16	<p><i>Cyfoeth Naturiol Cymru</i> <i>Lleoliad: Tywyn</i> <i>Math risg: Afon</i> <i>Mesur: Cynnal asesiad cychwynnol a gwaith dichonoldeb ar gyfer lleihau risg llifogydd</i> <i>Statws: Ar waith</i></p>
									<p><i>Cyfoeth Naturiol Cymru</i> <i>Lleoliad: Tywyn</i> <i>Math risg: Afon</i> <i>Mesur: Gwella'r gwasanaeth rhybuddion llifogydd presennol</i> <i>Statws: Heb ddechrau</i></p>
									<p><i>Cyfoeth Naturiol Cymru</i> <i>Lleoliad: Bryncrug</i> <i>Math risg: Afon</i> <i>Mesur: Dylunio ac adeiladu cynllun lliniaru llifogydd</i> <i>Statws: Ar waith</i></p>
									<p><i>Cyfoeth Naturiol Cymru</i> <i>Lleoliad: Bryncrug</i> <i>Math risg: Afon</i> <i>Mesur: Cynnal yr amddiffynfeydd a'r drefn archwilio bresennol</i> <i>Statws: Ar waith</i></p>
<b>Glaslyn</b>	Nant Gwynant Beddgelert Nantmor Tremadog Porthmadog Croesor Borth Y Gest	877	20	54	194	609	211	77	<p><i>Cyfoeth Naturiol Cymru</i> <i>Lleoliad: Porthmadog</i> <i>Math risg: Afon/Arfordir</i> <i>Mesur: Gwella'r gwasanaeth rhybuddion llifogydd presennol</i> <i>Statws: Heb ddechrau</i></p>
									<p><i>Cyfoeth Naturiol Cymru</i> <i>Lleoliad: Porthmadog</i> <i>Math risg: Afon</i> <i>Mesur: Datblygu gwerthusiad cynllun ar gyfer cynllun lliniaru llifogydd</i> <i>Statws: Ar waith</i></p>
									<p><i>Cyfoeth Naturiol Cymru</i> <i>Lleoliad: Beddgelert</i> <i>Math risg: Afon</i> <i>Mesur: Cynnal asesiad cychwynnol a gwaith dichonoldeb ar gyfer lleihau risg llifogydd</i> <i>Statws: Ar waith</i></p>

									<p><i>Cyfoeth Naturiol Cymru</i>  <i>Lleoliad: Beddgelert</i>  <i>Math risg: Afon</i>  <i>Mesur: Gwella'r gwasanaeth rhybuddion llifogydd presennol</i>  <i>Statws: Heb ddechrau</i></p>
<b>Gwyrfai</b>	Llanfaglan Caeathro Bontnewydd Waunfawr Betws Garmon Ceunant Rhyd Ddu	140	22	20	74	24	31	45	<p><b>Cyngor Gwynedd</b>  <i>Lleoliad:</i> Bontnewydd  <i>Math risg:</i> Dŵr wyneb neu gwrs dŵr bychain  <i>Mesur:</i> Rheoli risg llifogydd Mesurau ar hyd cwrs Afon Beuno wrth iddi lifo drwy Bontnewydd, i wella cynhwysedd yn y sianel a gwella trawsgludiad dirwysr o lifoedd brig yn dilyn cyfnodau o law trwm.  <i>Statws:</i> Ar waith (Achos Busnes Llawn/Dylunio Manwl)</p> <p><b>Cyngor Gwynedd</b>  <i>Lleoliad:</i> Beuno Dalgylch  <i>Math risg:</i> Dŵr wyneb neu gwrs dŵr bychain  <i>Mesur:</i> Adnabod a gweithredu mesurau Rheolaeth Llifogydd Naturiol i fyny'r afon o Bontnewydd i storio dŵr ffo a lleihau llifoedd ymhellach i lawr yr afon.  <i>Statws:</i> Ar waith</p> <p><b>Cyngor Gwynedd</b>  <i>Lleoliad:</i> Waunfawr  <i>Math risg:</i> Dŵr wyneb neu gwrs dŵr bychain  <i>Mesur:</i> Astudiaeth i sefydlu risg llifogydd ac adnabod mesurau rheoli risg llifogydd mewn dwy ardal o bryder penodol ger Croes-y-waun a Phant-y-waun yn dilyn cyfres o broblemau llifogydd dros y blynyddoedd diwethaf.  <i>Statws:</i> Ar waith (Achos Busnes Llawn/Dylunio Manwl)</p> <p><b>Cyngor Gwynedd</b>  <i>Lleoliad:</i> Waunfawr  <i>Math risg:</i> Dŵr wyneb neu gwrs dŵr bychain  <i>Mesur:</i> Cynllun ar raddfa fach i atgyweirio a gwella rhan o gwrs dŵr mewn cylfat ger Pen-y-bont yn dilyn digwyddiadau o lifogydd yn 2023.  <i>Statws:</i> Heb ddechrau</p> <p><i>Cyfoeth Naturiol Cymru</i>  <i>Lleoliad: Betws Garmon</i>  <i>Math risg: Afon</i>  <i>Mesur: Cynnal asesiad cychwynnol a gwaith dichonoldeb ar gyfer lleihau risg llifogydd</i>  <i>Statws: Ar waith</i></p> <p><i>Cyfoeth Naturiol Cymru</i>  <i>Lleoliad: Bontnewydd</i>  <i>Math risg: Afon</i>  <i>Mesur: Dylunio ac adeiladu gwelliannau i asedau risg llifogydd</i>  <i>Statws: Ar waith</i></p>
<b>Llanbedr</b>	Llanfair Llanbedr Llanddwywe Dyffryn Ardudwy Llanaber Abermaw Bontddu	255	16	41	123	59	46	27	<p><b>Cyngor Gwynedd</b>  <i>Lleoliad:</i> Dyffryn Ardudwy  <i>Math risg:</i> Dŵr wyneb neu gwrs dŵr bychain  <i>Mesur:</i> Astudiaeth i ymchwilio i berygl llifogydd sy'n gysylltiedig â chwrs dŵr dienw sy'n mynd trwy ganol y pentref ger safle hen garej Berwyn  <i>Statws:</i> Heb ddechrau</p>

									<p><i>Cyfoeth Naturiol Cymru</i>  <i>Lleoliad: Gwehelog-Mochras</i>  <i>Math risg: Afon</i>  <i>Mesur: Cynnal asesiad cychwynnol a gwaith dichonoldeb ar gyfer lleihau risg llifogydd</i>  <i>Statws: Heb ddechrau</i></p>
Llyfni	Penygroes Rhostryfan Nantlle Talysarn Pontllyfni Llanllyfni Aberdesach	495	205	64	123	103	63	95	<p><b>Cyngor Gwynedd</b>  <i>Lleoliad:</i> Clynog Fawr  <i>Math risg:</i> Dŵr wyneb neu gwrs dŵr bychain  <i>Mesur:</i> Cyflawni cynllun i leihau risg llifogydd o gyrsiau dŵr cyffredin dienw sy'n llifo i'r pentref o'r de-ddwyrain, ger Llwyn y Ne  <i>Statws:</i> Ar waith (Achos Busnes Llawn/Dylunio Manwl)</p>
									<p><b>Cyngor Gwynedd</b>  <i>Lleoliad:</i> Groeslon  <i>Math risg:</i> Dŵr wyneb neu gwrs dŵr bychain  <i>Mesur:</i> Cyflawni cynllun i leihau risg llifogydd o gyrsiau dŵr cyffredin dienw ger Cae Sarn a Dyffryn Terrace  <i>Statws:</i> Ar waith (Achos Busnes Llawn/Dylunio Manwl)</p>
Mawddach - Wnion	Dolgellau Fairbourne Brithdir Ganllwyd Llanfachraeth Arthog Llanelltyd	994	54	33	676	231	385	8	<p><b>Cyngor Gwynedd</b>  <i>Lleoliad:</i> Bridge Street, Dolgellau  <i>Math risg:</i> Dŵr wyneb neu gwrs dŵr bychain  <i>Mesur:</i> Astudiaeth i ganfod datrysiad ar gyfer problemau llifogydd dŵr wyneb lleol ger Stryd y Bont  <i>Statws:</i> Heb ddechrau</p>
Ogwen	Llandygai Tal Y Bont Abergwyngregyn Tregarth Bethesda Mynydd Llandegai Rachub	412	52	37	254	69	81	89	<p><b>Cyngor Gwynedd</b>  <i>Lleoliad:</i> Mynydd Llandegai  <i>Math risg:</i> Dŵr wyneb neu gwrs dŵr bychain  <i>Mesur:</i> Astudiaeth i sefydlu risg llifogydd ac adnabod mesurau rheoli risg llifogydd mewn amrywiol Leoliadau ar draws y pentref yn dilyn cyfres o broblemau llifogydd dros y blynyddoedd diwethaf  <i>Statws:</i> Ar waith (Achos Busnes Llawn/Dylunio Manwl)</p>
									<p><b>Cyngor Gwynedd</b>  <i>Lleoliad:</i> Mynydd Llandegai  <i>Math risg:</i> Dŵr wyneb neu gwrs dŵr bychain  <i>Mesur:</i> Adnabod a gweithredu mesurau rheolaeth llifogydd naturiol o amgylch Mynydd Llandegai, i storio dŵr ffo a gostwng llifoedd ymhellach i lawr yr afon.  <i>Statws:</i> Ar waith</p>
									<p><i>Cyfoeth Naturiol Cymru</i>  <i>Lleoliad: Abergwyngregyn</i>  <i>Math risg: Afon</i>  <i>Mesur: Adeiladu model hydrolog</i>  <i>Statws: Ar waith</i></p>
Penllyn	Aberdaron Botwnnog Abersoch Mynytho Tudweiliog Nefyn Morfa Nefyn	246	62	43	115	26	103	66	<p><b>Cyngor Gwynedd</b>  <i>Lleoliad:</i> Lon Mynydd, Nefun  <i>Math risg:</i> Dŵr wyneb neu gwrs dŵr bychain  <i>Mesur:</i> Gwelliant bach i fynd i'r afael â phroblemau llifogydd dŵr wyneb lleol ger Lôn Mynydd  <i>Statws:</i> Heb ddechrau</p>

Rhyd Hîr-Erch	Abererch Pencaenewydd Llangybi Y Ffor Llannor Efailnewydd Pwllheli Boduan	472	62	67	247	96	156	63	<p><b>Cyngor Gwynedd</b> <i>Lleoliad:</i> Pencaenewydd <i>Math risg:</i> Dŵr wyneb neu gwrs dŵr bychain <i>Mesur:</i> Cynllun gwella i leihau risg llifogydd i ganol y pentref yn dilyn digwyddiadau blaenorol o lifogydd aml-eiddo, yn fwyaf diweddar yn 2021. <i>Statws:</i> Ar waith</p>
									<p><b>Cyngor Gwynedd</b> <i>Lleoliad:</i> Ffordd Mela, Pwllheli <i>Math risg:</i> Dŵr wyneb neu gwrs dŵr bychain <i>Mesur:</i> Gwelliant bach i fynd i'r afael â materion llifogydd dŵr wyneb lleol ger Ffordd y Mela <i>Statws:</i> Heb ddechrau</p>
									<p><i>Cyfoeth Naturiol Cymru</i> <i>Lleoliad:</i> Pwllheli <i>Math risg:</i> Afon/Arfordir <i>Mesur:</i> Diweddarau'r model hydrologig presennol <i>Statws:</i> Ar waith</p>
									<p><i>Cyfoeth Naturiol Cymru</i> <i>Lleoliad:</i> Pwllheli <i>Math risg:</i> Afon/Arfordir <i>Mesur:</i> Datblygu gwerthusiad cynllun ar gyfer cynllun lliniaru llifogydd <i>Statws:</i> Ar waith</p>
Seiont	Nant Peris Llanberis Deiniolen Llanrug Bethel Caernarfon Felinheli	611	79	39	339	154	272	187	<p><b>Cyngor Gwynedd</b> <i>Lleoliad:</i> Caernarfon <i>Math risg:</i> Afon <i>Mesur:</i> Cynllun i wella strwythur derbyn Afon Cadnant islaw Maes Cadnant i leihau'r tebygolrwydd o rwystrau a risg llifogydd dilynol (prif Afon ond perchennogaeth y Cyngor). <i>Statws:</i> Ar waith (Achos Busnes Llawn/Dylunio Manwl)</p>
									<p><b>Cyngor Gwynedd</b> <i>Lleoliad:</i> Dolafon <i>Math risg:</i> Dŵr wyneb neu gwrs dŵr bychain <i>Mesur:</i> Cynllun i wella cynhwysedd system cwrs dŵr ceuffos o dan stad Dolafon a lleihau risg llifogydd i eiddo cyfagos. <i>Statws:</i> On hold</p>
									<p><b>Cyngor Gwynedd</b> <i>Lleoliad:</i> Llanrug <i>Math risg:</i> Dŵr wyneb neu gwrs dŵr bychain <i>Mesur:</i> Cynllun bach i wella cynhwysedd draenio dŵr wyneb ym mhen gogleddol stâd Glanffynnon <i>Statws:</i> Ar waith</p>
									<p><i>Cyfoeth Naturiol Cymru</i> <i>Lleoliad:</i> Caernarfon (Seiont Mill) <i>Math risg:</i> Afon <i>Mesur:</i> Cynnal asesiad cychwynnol a gwaith dichonoldeb ar gyfer lleihau risg llifogydd <i>Statws:</i> Ar waith</p>

---

**Atodiad B**Risg arfordirol yn ôl ardal (efo tabl crynhoi)

---



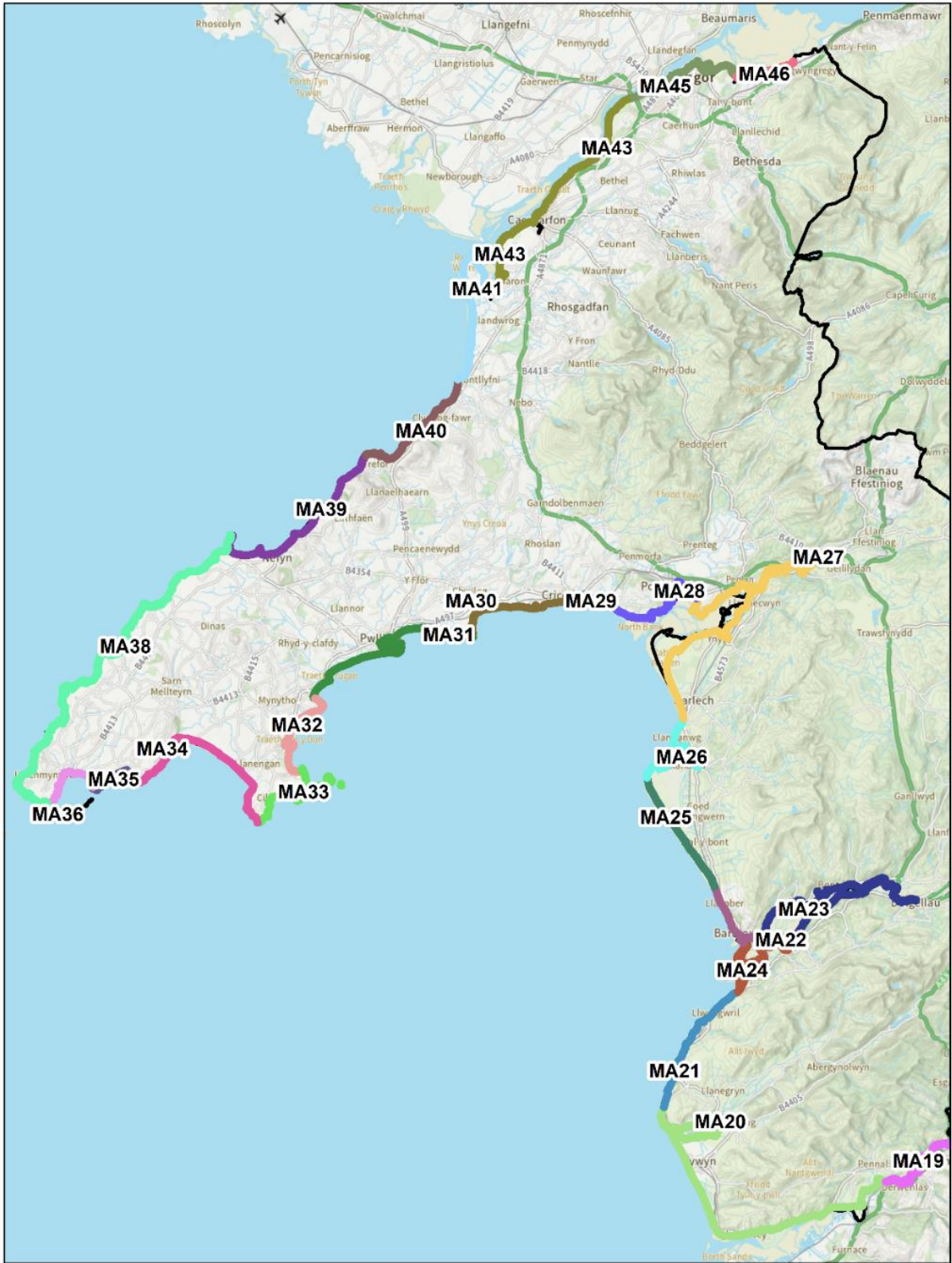
### ***Risg arfordirol yn ôl ardal***

Mae'r rhan yma yn disgrifio risg llifogydd arfordirol yn fanylach drwy ystyried pob Ardal Reoli arfordirol yn ei thro. Mae Ardaloedd Rheoli (MA) ar hyd arfordir Gwynedd wedi'u diffinio yn y Cynllun Rheoli Traethlin (SMP2) ac maent yn cynrychioli darn o'r arfordir lle mae'r gwahanol ffryntiadau'n rhyngddibynnol o ran prosesau arfordirol, ac felly dylid eu rheoli ar y cyd i gyflawni'r canlyniad amgylcheddol dymunol. Gyda hyn mewn golwg, mae'r polisïau ar gyfer ffryntiadau cyfagos o fewn MA wedi'u cynllunio i gyd-fynd â'i gilydd.

Mae Ardaloedd Rheoli yng Ngwynedd yn ymestyn o MA 20 ar ochr ogleddol aber y Ddyfi i MA 46 ar arfordir y gogledd, i'r dwyrain o geg Afon Ogwen (gweler Ffigwr B1 isod).

Rhoi'r gwybodaeth am natur a gosodiad pob MA ynghyd â disgrifiad o ddsbarthiad parthau risg llifogydd, a sut mae hyn yn cyd-fynd â lleoliad amddiffynfeydd a newidiadau mewn polisïau traethlin yn y dyfodol. I gael golwg fanylach ar ddsbarthiad risg llifogydd o fewn ardal o ddiddordeb, cyfeirir y darlennydd at fapiau Asesiad Risg Llifogydd Cymru ar dudalen we CNC.

Mae Tabl B1 yn rhoi nifer y derbynyddion sydd mewn risg o lifogydd ar gyfer pob MA yn eu trefn yn ogystal ag amcangyfrif o nifer yr eiddo sydd mewn risg o erydu arfordirol, yn ôl y wybodaeth a ddarparwyd yn y map NCERM diweddaraf; mae hefyd yn rhestru cynlluniau a/neu astudiaethau rheoli risg arfordirol sydd ar waith ar hyn o bryd i fynd i'r afael â risgiau o fewn pob MA.



**Ardal Reoli 20**

Ffigwr B2: Amlinelliad Ardal Reoli 20 ac ardaloedd sy'n wynebu risg llifogydd arfordirol



Mae Ardal Reoli 20 yn ymestyn o Bannal i Donfannau ac yn cynnwys cymunedau Tywyn, Aberdyfi a Phennal.

Y brif ardal breswyl sydd mewn risg llifogydd ar hyn o bryd yw'r ardal o amgylch Sandilands ar ymylon gogleddol Tywyn, sy'n cael ei hamddiffyn ar hyn o bryd rhag y llanw o gyfeiriad yr Afon Dysynni tua'r gogledd. Fel arall, mae ardaloedd tir isel yn nyffrynnoedd Dysynni a Dyfi mewn risg llifogydd, ynghyd â gwernydd Penllyn i'r de o Dywyn, sy'n cael eu hamddiffyn rhag y llanw ar hyn o bryd yn arllwysfa afon Dyffryn Gwyn.

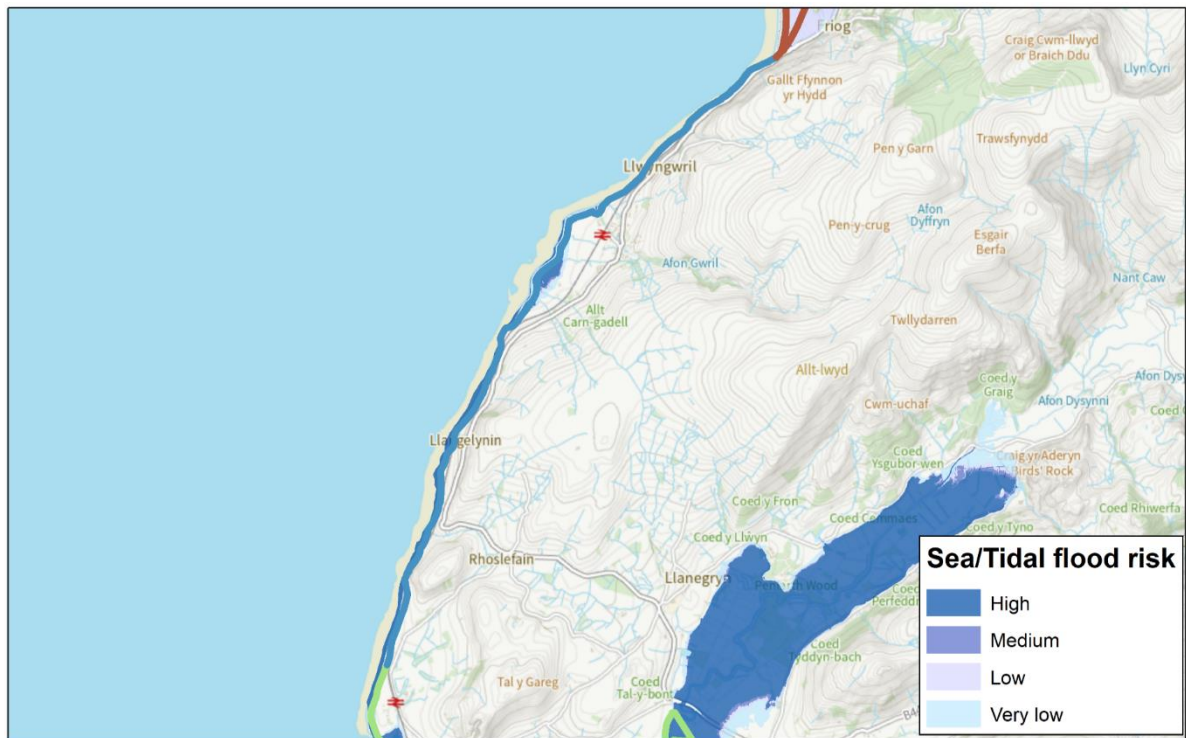
Mae polisiau adlinio rheoledig yn berthnasol i nifer o'r amddiffynfeydd presennol ar hyd yr Ardal Reoli hon, er bod polisiau hirdymor dal y llinell yn bodoli i brif ffrynt Tywyn ac Aberdyfi.

Gweler rhan 7 o'r Strategaeth Leol am fanylion cynllun rheoli risg arfordirol a gwblhawyd gan Gyngor Gwynedd yn Nhywyn.

### **Ardal Reoli 21**

Ffigwr B3: Amlinelliad Ardal Reoli 21 ac ardaloedd sy'n wynebu risg llifogydd arfordirol





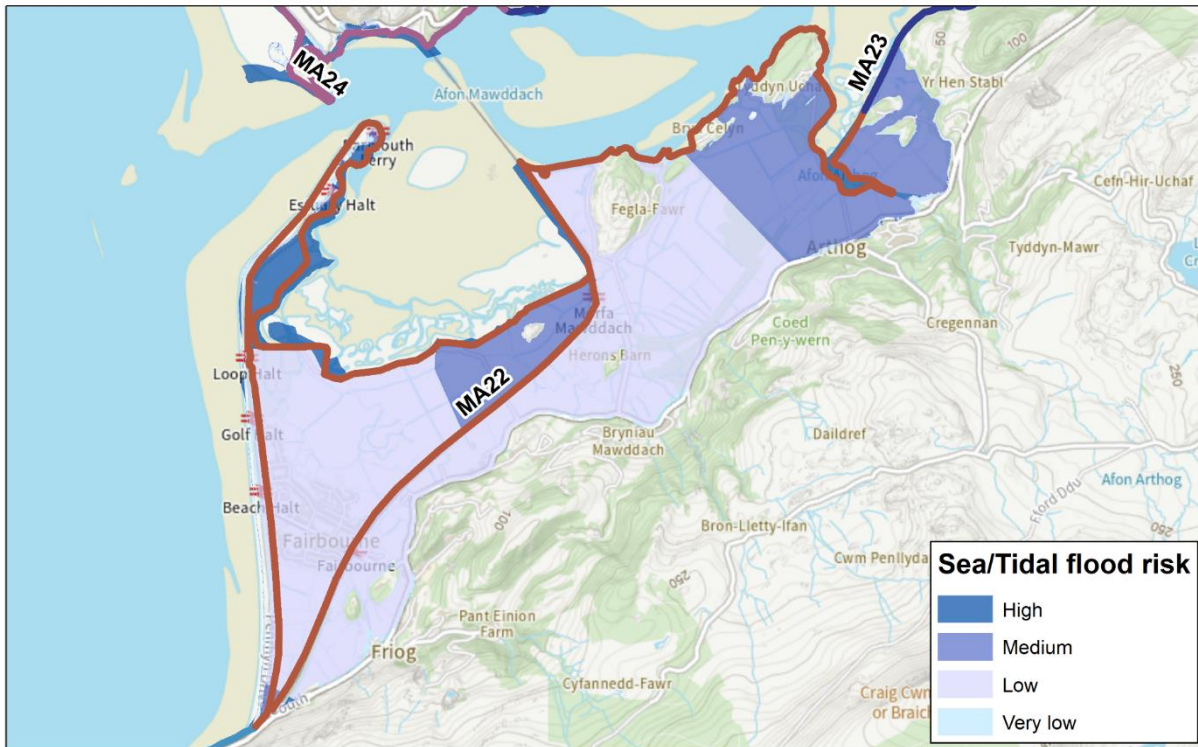
Mae Ardal Reoli 22 yn ymestyn o Donfannau i Glogwyni'r Friog ac yn cynnwys cymunedau Llangelynnin a Llwyngwril.

Mae lefel y tîr yn codi yn serth o'r arfordir yn gyffredinol yn yr ardal hwn ac felly mae'r risg llifogydd i eiddo a gwasanaethau hanfodol yn isel, er bod y parth llifogydd arfordirol yn ymestyn i'r ardal isel i'r de-orllewin o Llwyngwril, gan ymestyn i'r ddau barc gwyliau.

Y polisi traethlin ar gyfer mwyafrif yr MA hwn yw i ddal y llinell yn sgil lleoliad y lein reilffordd gyferbyn â'r arfordir er bod rhan adlinio rheoledig ar hyd y blaen sy'n wynebu Llwyngwril.

## **Ardal Reoli 22**

*Ffigwr B4: Amlinelliad Ardal Reoli 22 ac ardaloedd sy'n wynebu risg llifogydd arfordirol*

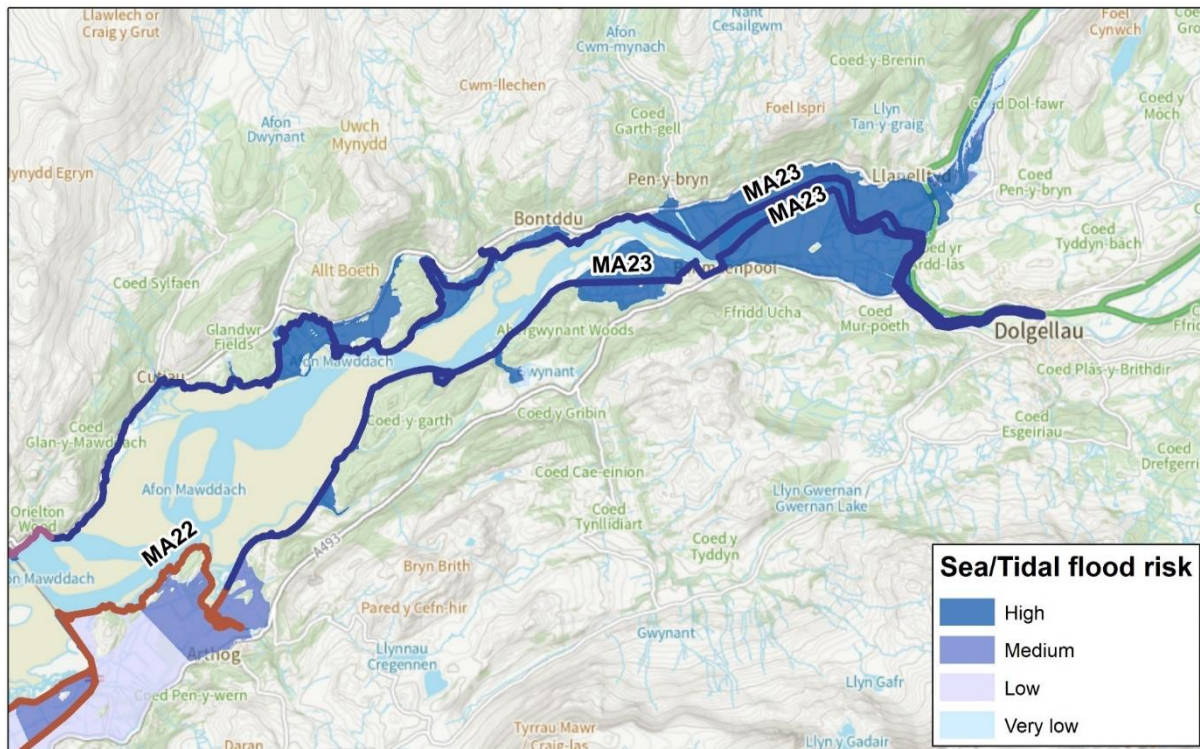


Mae Ardal Reoli 22 yn ymestyn o Glogwyni'r Friog i Arthog ac yn cynnwys cymunedau y Friog, Fairbourne ac Arthog, sydd oll yn gorwedd yn isel yn y dirwedd ac yn hynod ddibynnol ar amddiffynfeydd arfordirol, sy'n cynnwys marian ar hyd ffrynt Fairbourne ac arglawdd llanw ar hyd glannau deheuol aber Mawddach. Mae'r lefelau risg llifogydd ar hyd yr MA yma yn adlewyrchu'r warchodaeth sy'n cael ei ddarparu gan yr amddiffynfeydd hyn.

Y polisi SMP2 ar gyfer yr MA yma yw adlinio rheoledig graddol o bob amddiffynfa ac mae ymdrechion amlasiantaethol wedi bod yn parhau am nifer o flynyddoedd er mwyn pennu pryd a sut ddylid adlinio yr amddiffynfeydd, a sut ddylid rheoli'r effeithiau dilynol ar y cymunedau hyn.

## Ardal Reoli 23

Ffigwr B5: Amlinelliad Ardal Reoli 23 ac ardaloedd sy'n wynebu risg llifogydd arfordirol



Mae Ardal Reoli 23 yn ymestyn ar hyd rhannau isaf afon Mawddach o Arthog hyd Porth Aberamffra, ac mae'n cynnwys cymunedau Arthog, Dolgellau, Llanelltyd a'r Bont-ddu.

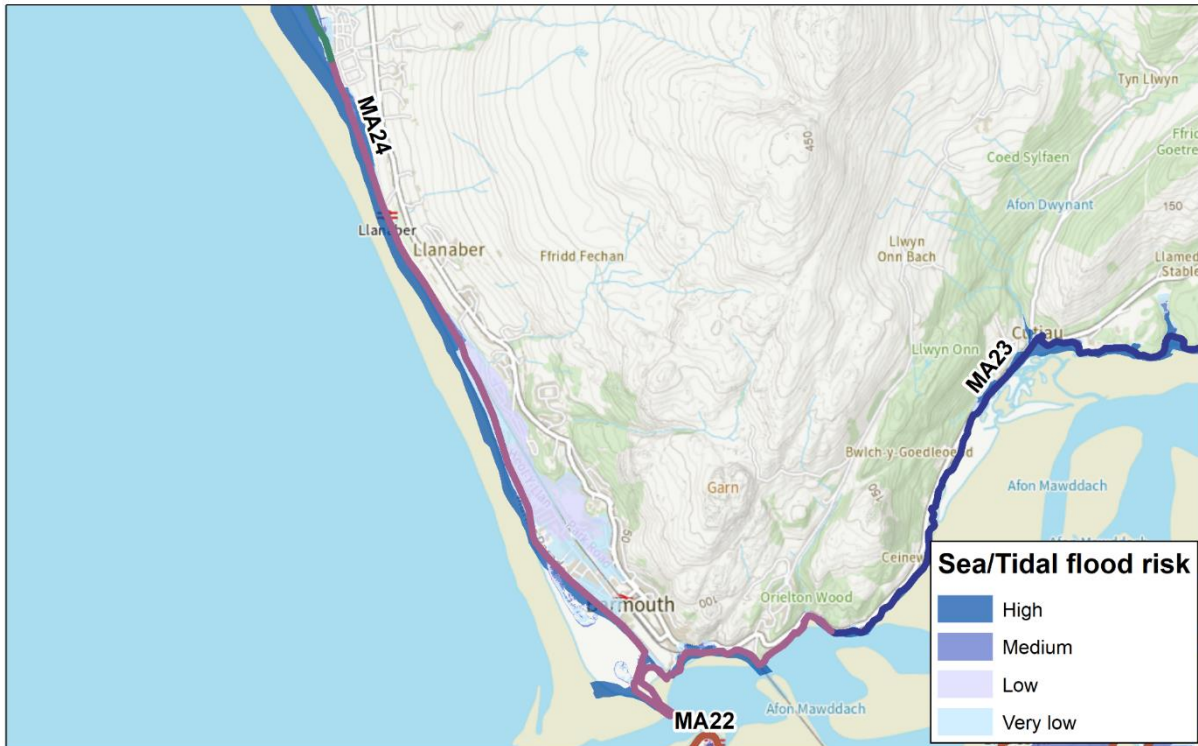
Mae clystyrau bychan o eiddo mewn risg uchel o lifogydd yn bodoli ar ddwy ochr afon Mawddach, ym Mhenmaen-pŵl, Abergwynant, Llanelltyd a'r Bont-ddu. Gyda chynnydd yn lefel y llanw yn sgil newid hinsawdd, bydd rhagor o eiddo ar dirwedd isel ar draws yr holl aber yn wynebu risg llifogydd, gyda chlwstwr ohonynt wedi'u lleoli ar hyd afon Wnion yn Llanelltyd.

Mae amddiffynfeydd llifogydd preifat/anffurfiol yn bodoli ar y ddwy ochr o'r aber, gyda'r hen arglawdd rheilffordd ar hyd glannau'r de yn rhoi peth amddiffyniad i'r ardaloedd isel ar yr ochr fewndirol. Mae polisiâu adlinio rheoledig yn bodoli ar hyd y mwyafrif o'r rhannau wedi'u hamddiffyn ar yr aber.



## Ardal Reoli 24

Ffigwr B6: Amlinelliad Ardal Reoli 24 ac ardaloedd sy'n wynebu risg llifogydd arfordirol



Mae Ardal Reoli 24 yn ymestyn o Borth Aberamffra i Bwynt Llanaber ac yn cynnwys cymunedau Abermaw a Llanaber.

Mae'r eiddo mewn risg uchel o lifogydd wedi'u lleoli'n bennaf o amgylch ardal harbwr Abermaw, a gerllaw ar hyd Church Street. Mae canol Abermaw yn cael ei warchod rhag llifogydd arfordirol gan y morglawdd ar hyd y promenâd, ac mae nifer o'r eiddo/derbynyddion yn y colofnau risg isel ac isel iawn yn pwysleisio pa mor bwysig yw'r amddiffynfeydd hyn.

Mae polisiâu arfordirol dal y llinell yn bodoli ar gyfer rhan ddeheuol o Abermaw ond mae hyn yn trawsnewid yn bolisi adlinio rheoledig yn y tymor canolig/hir ar gyfer promenâd y gogledd lle mae'r pwysau ar yr amddiffynfeydd presennol yn llawer mwy. I'r gogledd o Abermaw mae'r traethlin wedi'i sefydlogi gan arglawdd y brif lein reilffordd ac mae'r polisi yn troi yn ôl i ddal y llinell.

## Ardal Reoli 25

Ffigwr B7: Amlinelliad Ardal Reoli 25 ac ardaloedd sy'n wynebu risg llifogydd arfordirol



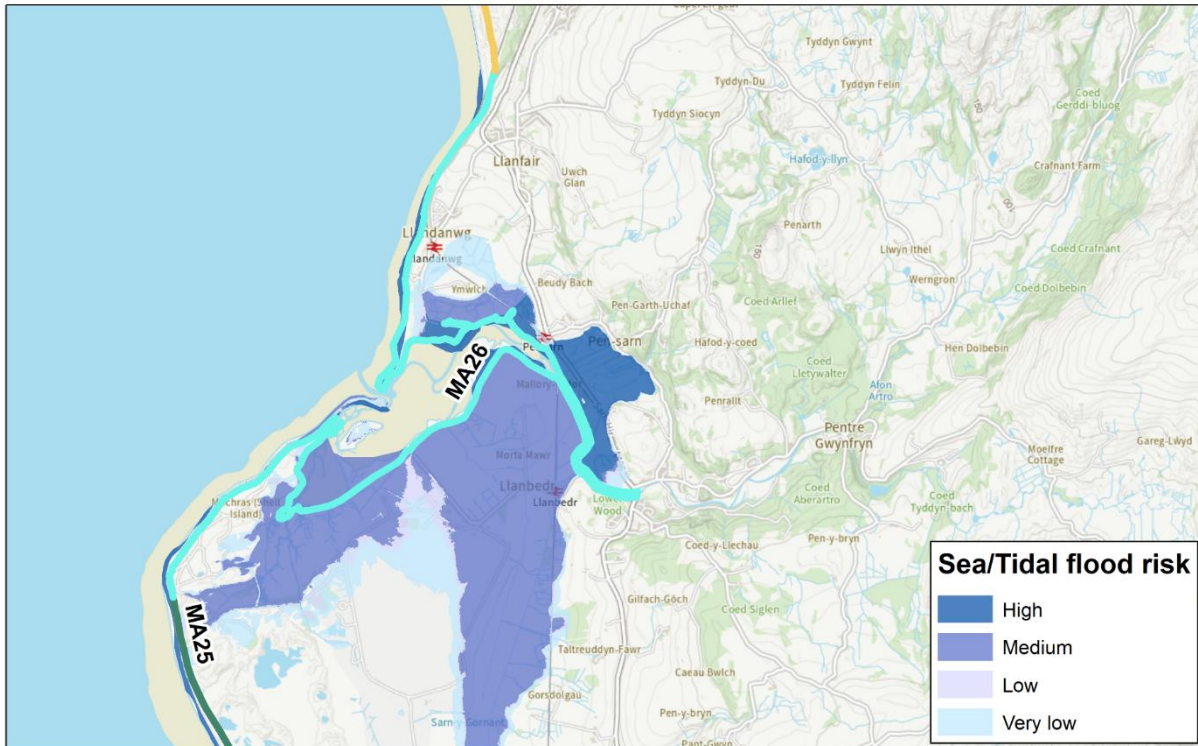
Mae Ardal Reoli 25 yn ymestyn o bwynt Llanaber i Fochras ac yn cynnwys cymunedau Talybont a Dyffryn Ardudwy.

Mae'r risg llifogydd arfordirol i eiddo preswyl a gwasanaethau hanfodol yn gyffredinol isel ar hyd yr ardal hon er y bydd y parciau gwyliau rhwng y traethlin a phrif lein y rheilffordd yn wynebu risg llifogydd uwch yn y dyfodol.

Nid oes unrhyw amddiffynfeydd ffurfiol yn bodoli ar hyd y ffrynt yma er bod pocedi ynysig o'r ffrynt yn cael eu gwasanaethu gan amddiffynfeydd preifat. Y polisi traethlin ar gyfer y ffrynt yn ei gyfarwydd yw naill ai adlinio rheoledig neu dim ymyrryd gweithredol.

## Ardal Reoli 26

Ffigwr B8: Amlinelliad Ardal Reoli 26 ac ardaloedd sy'n wynebu risg llifogydd arfordirol



Mae Ardal Reoli 26 yn ymestyn o Fochras i bentir Llandanwg ac yn cynnwys cymunedau Llanbedr, Pensarn a Llandanwg.

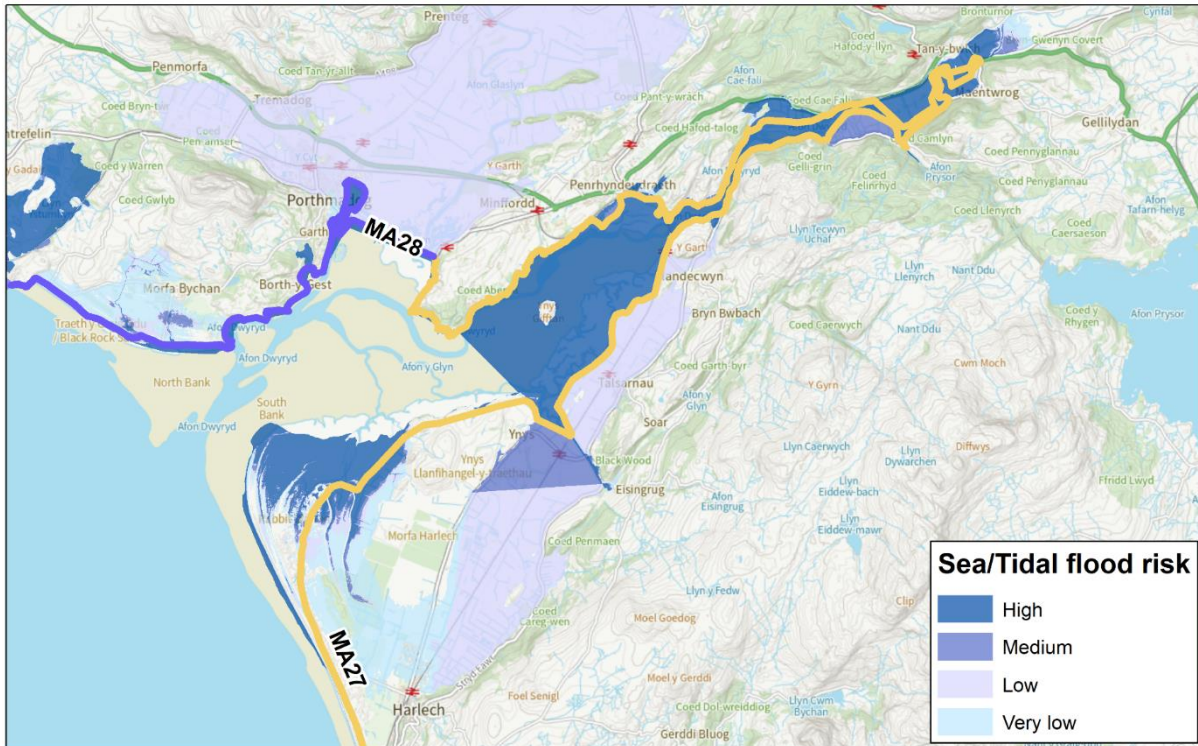
Mae'r ddwy ochr o aber Artro yn cael eu gwasanaethu gan amddiffynfeydd ac mae mwyafrif yr eiddo sydd mewn risg llifogydd arfordirol canolig wedi'u lleoli yn yr ardal isel ar ochr fewndirol yr amddiffynfeydd yn y de. Gyda chynnydd yn lefel y môr yn y dyfodol, bydd rhagor o eiddo/dderbynyddion yn ardaloedd isel pentref Llanbedr mewn risg o lifogydd arfordirol, ynghyd âg eiddo preswyl ym mhen deheuol Llandanwg.

Mae'n debygol hefyd y bydd y risg llifogydd yn yr ardal yn y dyfodol yn cael ei ddylanwadu gan bolisi traethlin, gyda polisi adlinio rheoledig wedi'i argymhell ar gyfer ochr ddeheuol afon Artro a ffrynt Llandanwg.



## Ardal Reoli 27

Ffigur B9: Amlinelliad Ardal Reoli 27 ac ardaloedd sy'n wynebu risg llifogydd arfordirol



Mae Ardal Reoli 27 yn ymestyn o Bentir Llandanwg i ben dwyreiniol Cob Porthmadog ac mae'n cynnwys cymunedau Harlech, Talsarnau, Llandecwyn, Maentwrog a Phenrhyndeudraeth.

Mae'r eiddo mewn risg llifogydd wedi'u lleoli gan fwyaf ar ochr ddeheuol aber Dwryrd gyda derbynyddion risg isel a chanolig wedi'u lleoli ger Ynys a Thalsarnau, a'r ddau ardal yn cael eu gwasanaethu gan amddiffynfeydd arfordirol ar hyn o bryd. Gyda chynnydd yn lefel y môr yn y dyfodol, mae ardal breswyl ym mhen gogleddol Harlech hefyd yn wynebu risg llifogydd cynyddol.

Mae polisi adlinio rheoledig yn bodoli ar hyd y mwyafrif o rhannau'r Ddwryrd sydd wedi'u hamddiffyn, gan gynnwys y rhan o flaen prif lein y rheilffordd gyferbyn â Thalsarnau.

## Ardal Reoli 28

Ffigur B10: Amlinelliad Ardal Reoli 28 ac ardaloedd sy'n wynebu risg llifogydd arfordirol



Mae Ardal Reoli 28 yn ymestyn o ran dwyreiniol Cob Porthmadog i'r Graig Ddu ac yn cynnwys cymunedau Porthmadog, Tremadog, Morfa Bychan a Borth-y-gest.

Mae'r rhan fwyaf o Borthmadog, Tremadog a'r ardal isel eang i'r gogledd o'r Cob yn cael eu hamddiffyn gan ddwy gyfres o giataiu llanw yng Nghob Crwn, ac mae nifer fawr yr eiddo sy'n wynebu risg isel yn yr MA hwn yn adlewyrchu lefel y warchodaeth sy'n cael ei darparu gan yr amddiffynfeydd hyn. Mae'r ardaloedd gyda pherygl llifogydd uwch wedi'u crynhoi o amgylch Harbwr Porthmadog.

Mae cynnydd yn lefel y môr yn rhoi rhagor o eiddo yng nghanol Porthmadog mewn risg o lifogydd arfordirol, ynghyd â rhagor o eiddo yn yr ardaloedd isel ym Morfa Bychan. Gallai'r risg llifogydd yn y dyfodol ym Morfa Bychan gael ei ddylanwadu ymhellach gan bolisi adlinio rheoledig ar hyd y ffrynt.

Gweler adran 7 y Strategaeth Leol ar gyfer manylion cynllun rheoli risg llifogydd a gwblhawyd yn ddiweddar gan Gyngor Gwynedd ym Morth y Gest.

## Ardal Reoli 29

Ffigwr B11: Amlinelliad Ardal Reoli 29 ac ardaloedd sy'n wynebu risg llifogydd arfordirol



Mae Ardal Reoli 29 yn ymestyn o'r Graig Ddu i Gastell Cricieth ac yn cynnwys cymuned Cricieth (Dwyrain).

Mae'r risg llifogydd yn isel yn gyffredinol ar hyd yr MA yma yn sgil ei leoliad gwledig er bod y tir amaethyddol isel rhwng Pentrefelin a'r arfordir yn agored i orlifo arfordirol, a all gynyddu yn y dyfodol yn sgil y polisi arfordirol adlinio rheoledig ar hyd y ffrynt yma.

Mae'r risg llifogydd arfordirol yng Nghricieth yn isel ond mae heriau yn bodoli o ran cynnal lefelau'r traeth er mwyn gwarchod y wal fôr sy'n ymestyn o'r rhodfa i'r harbwr.



## Ardal Reoli 30

Ffigur B12: Amlinelliad Ardal Reoli 30 ac ardaloedd sy'n wynebu risg llifogydd arfordirol



Mae Ardal Reoli 30 yn ymestyn o Gastell Criccieth i Benychain ac yn cynnwys cymunedau Criccieth (Gorllewin) ac Afon Wen.

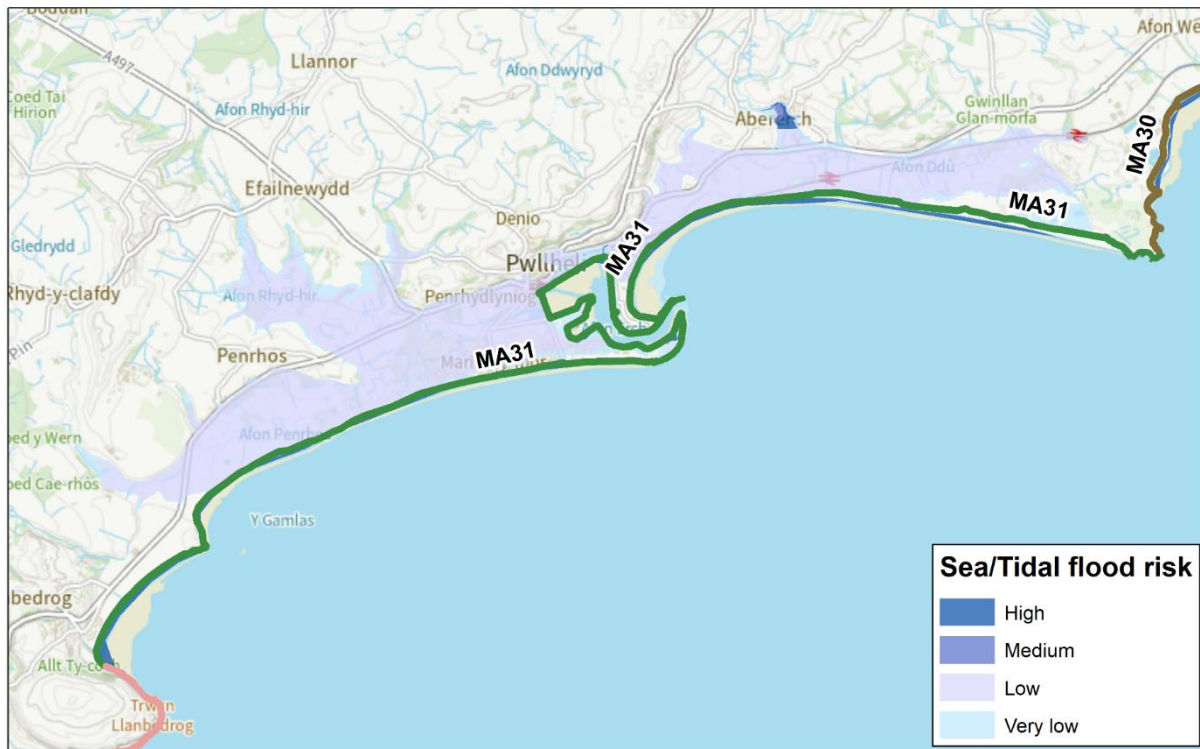
Mae'r risg llifogydd i eiddo a gwasanaethau hanfodol yn isel.

Mae polisi traethlin dal y llinell yn perthyn i'r amddiffynfeydd ar hyd ffrynt gorllewin Criccieth lle mae strwythurau uchel yng nghefn y traeth yn cefnogi'r briffordd ac eiddo ar yr ochr fewndirol. Mae patrwm diweddar o lefelau traeth sy'n gostwng yn peri risg i sefydlogrwydd y strwythurau hyn i'r dyfodol.

Mae polisi adlinio rheoledig yn bodoli lle mae arglawdd y rheilffordd yn sefydlogi'r traethlin yn Afon Wen, fel arall, y polisi cyffredinol ar gyfer y ffrynt yma yw dim ymyrryd gweithredol.

## Ardal Reoli 31

Ffigwr B13: Amlinelliad Ardal Reoli 31 ac ardaloedd sy'n wynebu risg llifogydd arfordirol



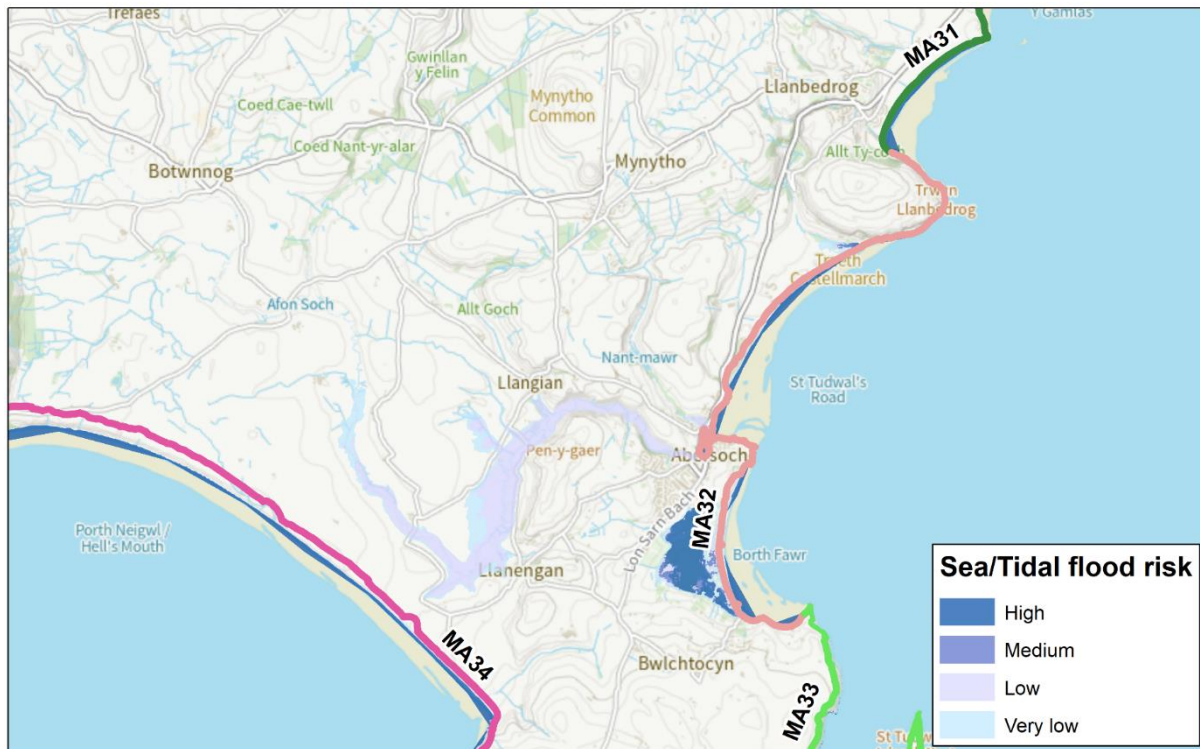
Mae Ardal Reoli 31 yn ymestyn o Benychain i Fynydd Tir-y-Cwmwd ac yn cynnwys cymunedau Abererch, Pwllheli, Penrhos a Llanbedrog.

Mae'r rhan fwyaf o Bwllheli ac ardal tir isel i'r de o Abererch yn cael ei amddiffyn gan amrywiaeth o strwythurau risg arfordirol gan gynnwys y giatiau llanwol yn yr harbwr a'r systemau twyni tywod ar y naill ochr o Bwllheli, ac mae'r nifer uchel o asedau risg isel yn yr MA hwn yn adlewyrchu lefel y warchodaeth sy'n cael ei darparu gan yr amddiffynfeydd hyn.

Mae cynnydd yn lefel y môr yn rhoi mwy o eiddo/derbynyddion ym Mhwllheli ac Abererch mewn risg o lifogydd arfordirol. Mae'n debygol y bydd y risg llifogydd yn yr ardal hon yn cael eu dylanwadu yn y dyfodol gan bolisiau adlinio rheoledig hirdymor ar hyd ffryntiau Abererch a Thraeth Crugan.

## Ardal Reoli 32

Ffigwr B14: Amlinelliad Ardal Reoli 32 ac ardaloedd sy'n wynebu risg llifogydd arfordirol



Mae Ardal Reoli 32 yn ymestyn o Fynydd Tir-y-cwmwd i Benrhyn Du ac yn cynnwys cymuned Abersoch, Machroes, Llangian a Llanengan.

Mae'r ardaloedd mewn risg llifogydd arfordirol uchel wedi'u lleoli'n bennaf ger harbwr Abersoch ac ymhellach i'r de ym Machroes. Mae eiddo hefyd mewn risg ar hyn o bryd yn yr ardaloedd isel ar ochr fewndirol yr harbwr, ar hyd cwm amddiffynedig afon Soch ac hefyd ger y clwb golff. Mae nifer yr eiddo/derbynyddion mewn risg yn yr ardaloedd hyn yn cynyddu gyda chynnydd disgwylidig yn lefel y môr yn y dyfodol.

Mae polisiâu adlinio rheoledig yn berthnasol i fwyafrif y traethlin yn yr ardal hon, yn cynnwys harbwr Abersoch a'r ardal sydd wedi'i hamddiffyn yn Borth Fawr tua'r de.



## Ardal Reoli 33

Ffigwr B15: Amlinelliad Ardal Reoli 33 ac ardaloedd sy'n wynebu risg llifogydd arfordirol

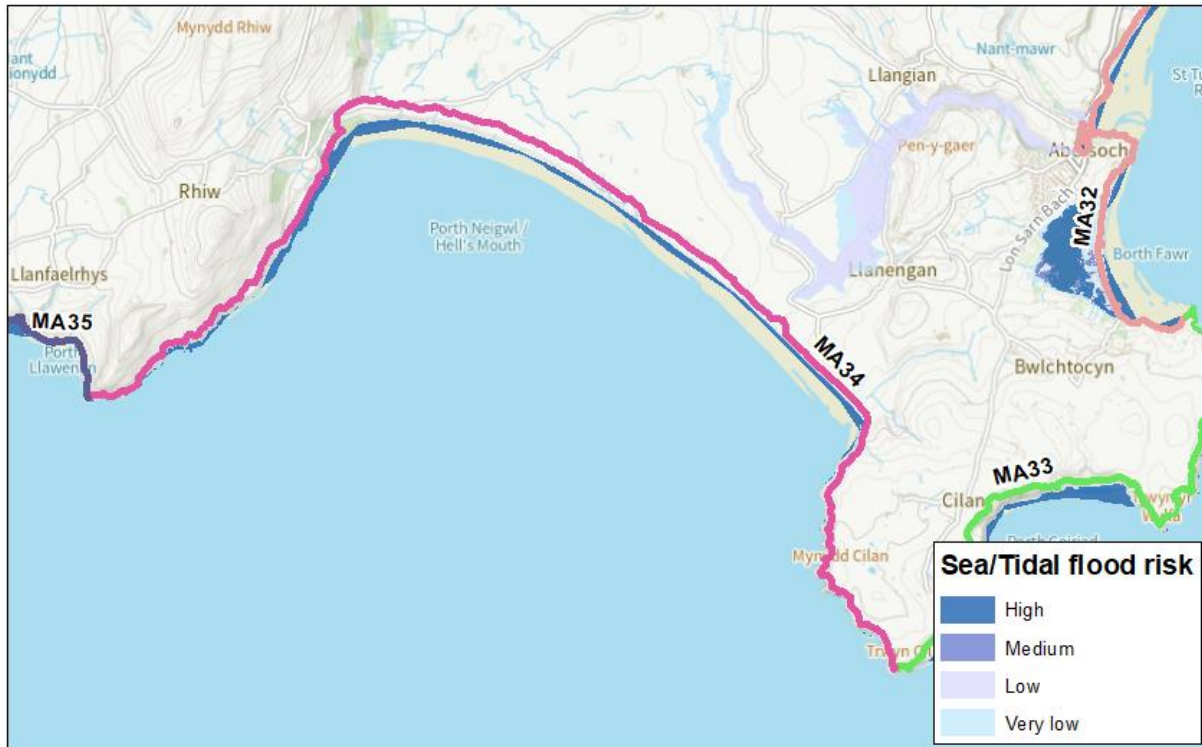


Mae Ardal Reoli 33 yn ymestyn o Benrhyn Du i Drwyn Cilan gyda Phorth Ceiriad yn y canol.

Mae lefel y tîr yn codi'n serth yn gyffredinol o'r arfordir yn yr ardal hon ac felly mae'r risg llifogydd i eiddo a gwasanaethau hanfodol yn isel. Mae'r clogwyni creigiog serth naturiol ar hyd y ffrynt yn golygu mai'r polisi traethlin cyffredinol yw dim ymyrryd gweithredol.

## Ardal Reoli 34

Ffigwr B16: Amlinelliad Ardal Reoli 34 ac ardaloedd sy'n wynebu risg llifogydd arfordirol

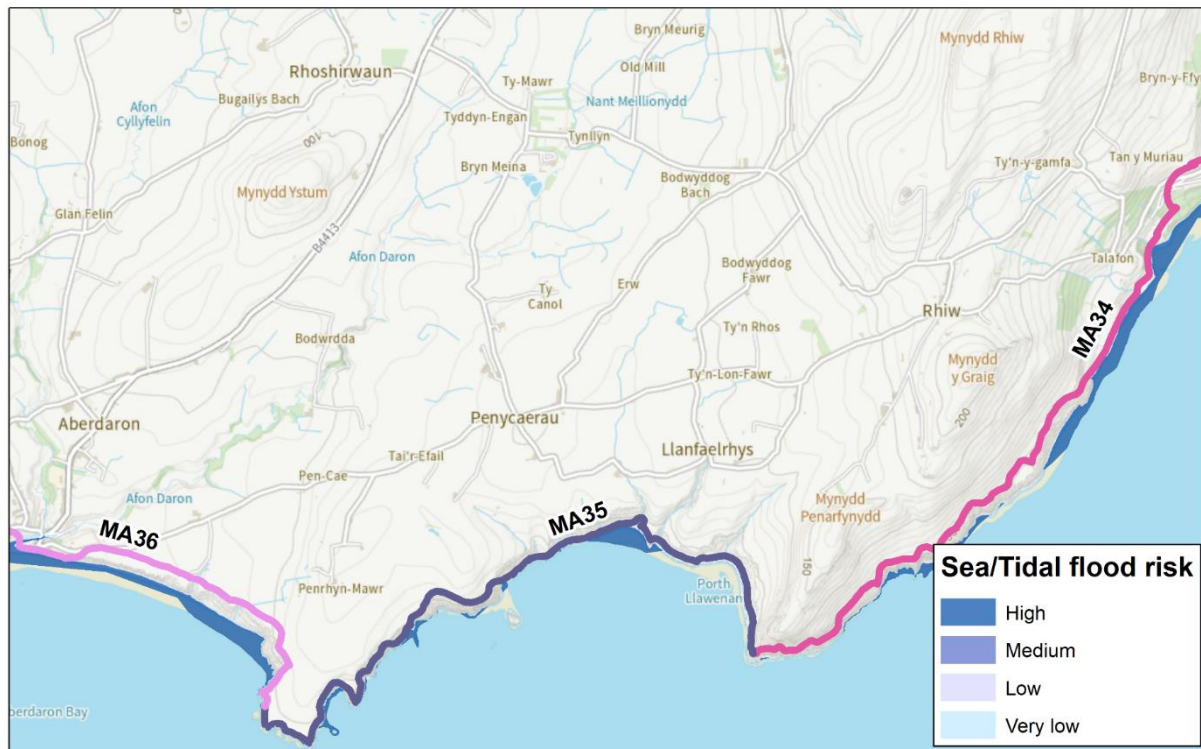


Mae Ardal Reoli 34 yn ymestyn o Drwyn Cilan i Drwyn Talfarach gyda Phorth Neigwl yn y canol.

Mae lefel y tîr yn codi'n serth yn gyffredinol o'r arfordir yn yr ardal hon ac felly mae'r risg llifogydd i eiddo a gwasanaethau hanfodol yn isel. Nid yw'r ffrynt yn cael ei amddiffyn o gwbl ac o ganlyniad y polisi traethlin cyffredinol yw dim ymyrryd gweithredol. Mae patrwm o enciliad clogwyni ar hyd Porth Neigwl a allai roi eiddo ynysig a'r ffordd ddi-ddosbarth tuag at Plas yn Rhiw mewn risg o erydiad arfordirol yn y dyfodol.

## Ardal Reoli 35

Ffigwr B17: Amlinelliad Ardal Reoli 35 ac ardaloedd sy'n wynebu risg llifogydd arfordirol



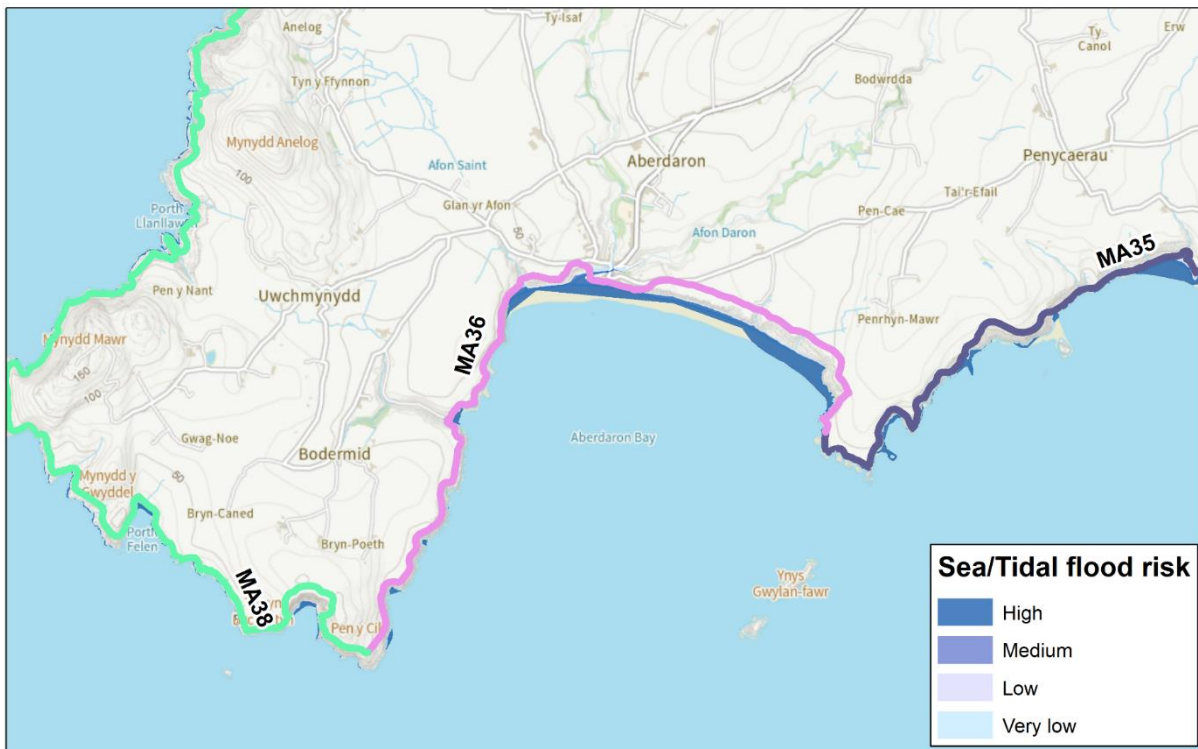
Mae Ardal Reoli 35 yn ymestyn o Drwyn Talfarach i Drwyn Penrhyn sy'n cynnwys y llethrau arfordirol uwchben Porth Llauenan.

Mae lefel y tîr yn codi'n serth yn gyffredinol o'r arfordir yn yr ardal hon ac felly mae'r risg llifogydd i eiddo a gwasanaethau hanfodol yn isel. Mae'r clogwyni creigiog serth naturiol ar hyd y ffrynt yn golygu mai'r polisi traethlin cyffredinol yw dim ymyrryd gweithredol.



## Ardal Reoli 36

Ffigwr B18: Amlinelliad Ardal Reoli 36 ac ardaloedd sy'n wynebu risg llifogydd arfordirol



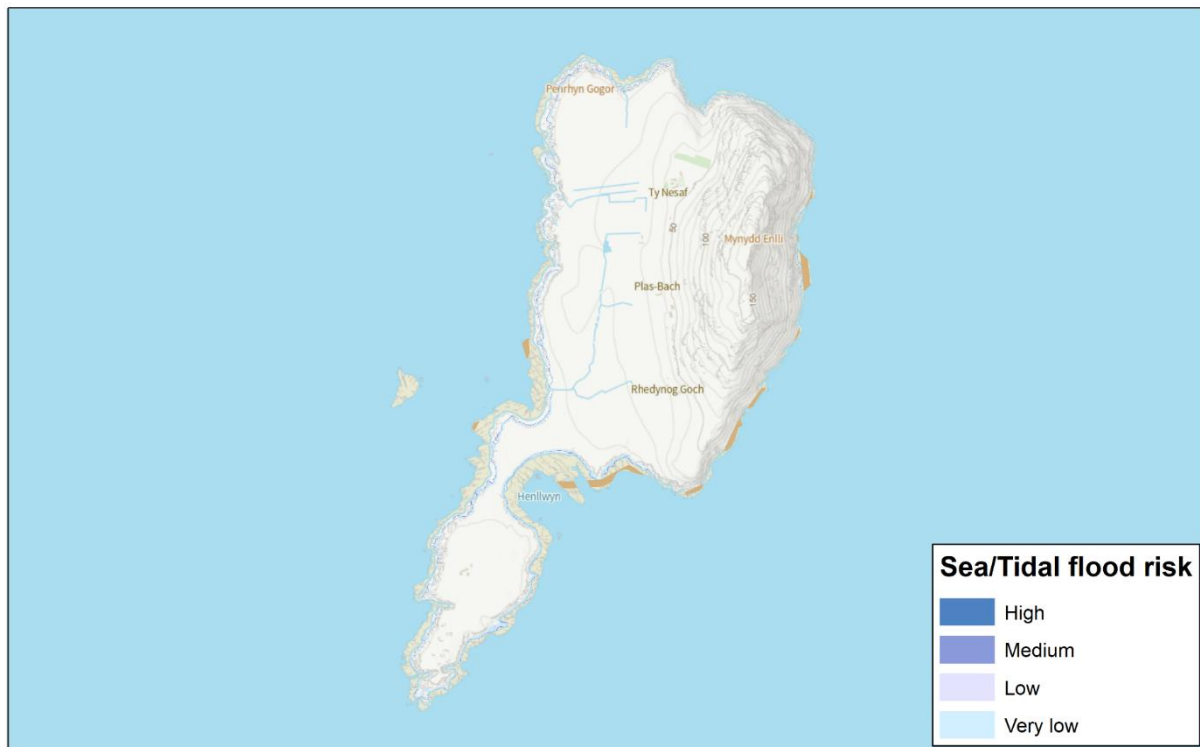
Mae Ardal Reoli 36 yn ymestyn o Drwyn Penrhyn i Ben y Cil ac yn cynnwys cymuned Aberdaron.

Mae'r risg llifogydd yn yr ardal hon yn gyffredinol isel er bod rhai derbynyddion mewn risg isel yn yr ardal sydd wedi'i hamddiffyn ger ceg afon Soch, a bydd rhagor o eiddo/derbynyddion yn yr ardal hon yn wynebu risg o lifogydd arfordirol gyda chynnydd yn lefel y môr yn y dyfodol.

Mae risgiau o erydiad arfordirol yn bodoli ar hyd y llethrau i'r dwyrain o'r pentref, gyda rhannau ohonynt wedi'u hamddiffyn ar lefel y traeth. Mae polisi adlinio rheoledig yn bodoli ar hyd ffrynt Aberdaron yn ei gyfanrwydd, ac ar y naill ochr o Aberdaron mae'r risgiau erydu yn isel a'r polisi traethlin yw dim ymyrryd gweithredol.

## Ardal Reoli 37

Ffigur B19: Amlinelliad Ardal Reoli 37 ac ardaloedd sy'n wynebu risg llifogydd arfordirol

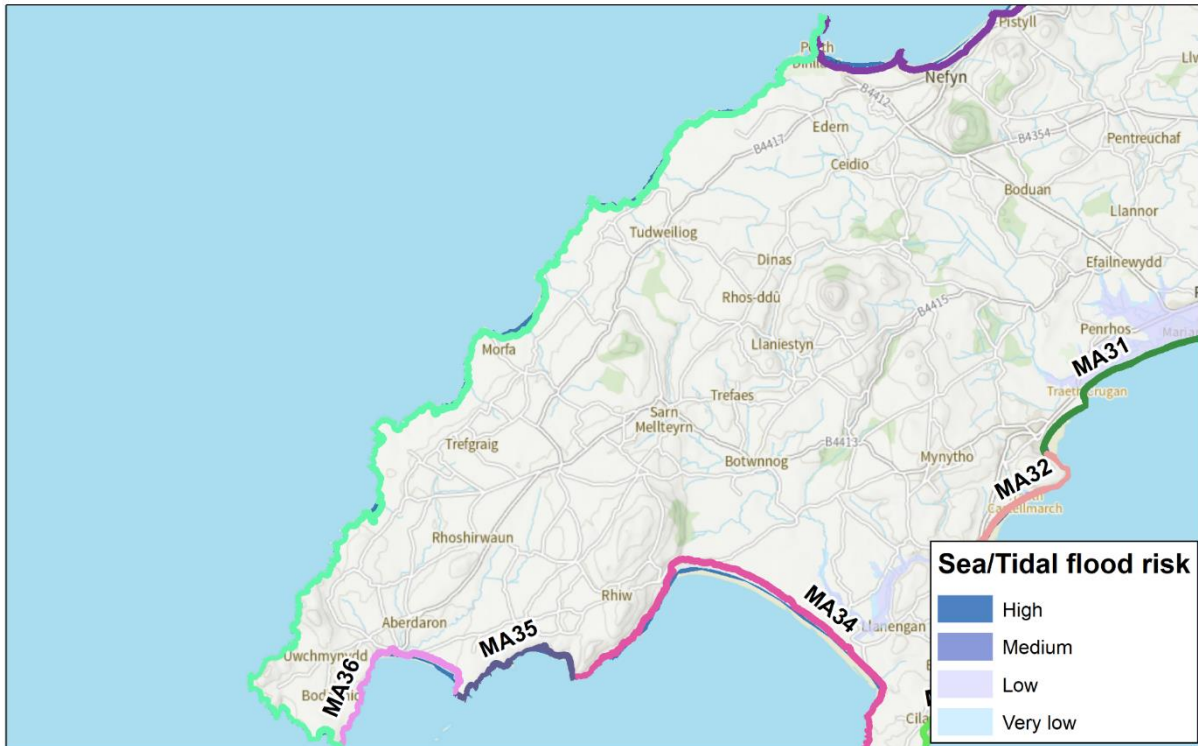


Mae Ardal Reoli 32 yn ymestyn ar hyd arfordir Ynys Enlli.

Mae'r risg llifogydd i eiddo a gwasanaethau hanfodol yn Ynys Enlli yn isel. Mae'r clogwyni creigiog serth naturiol ar hyd y ffrynt yn golygu mai'r polisi traethlin cyffredinol yw dim ymyryd gweithredol.

## Ardal Reoli 38

Ffigur B20: Amlinelliad Ardal Reoli 38 ac ardaloedd sy'n wynebu risg llifogydd arfordirol



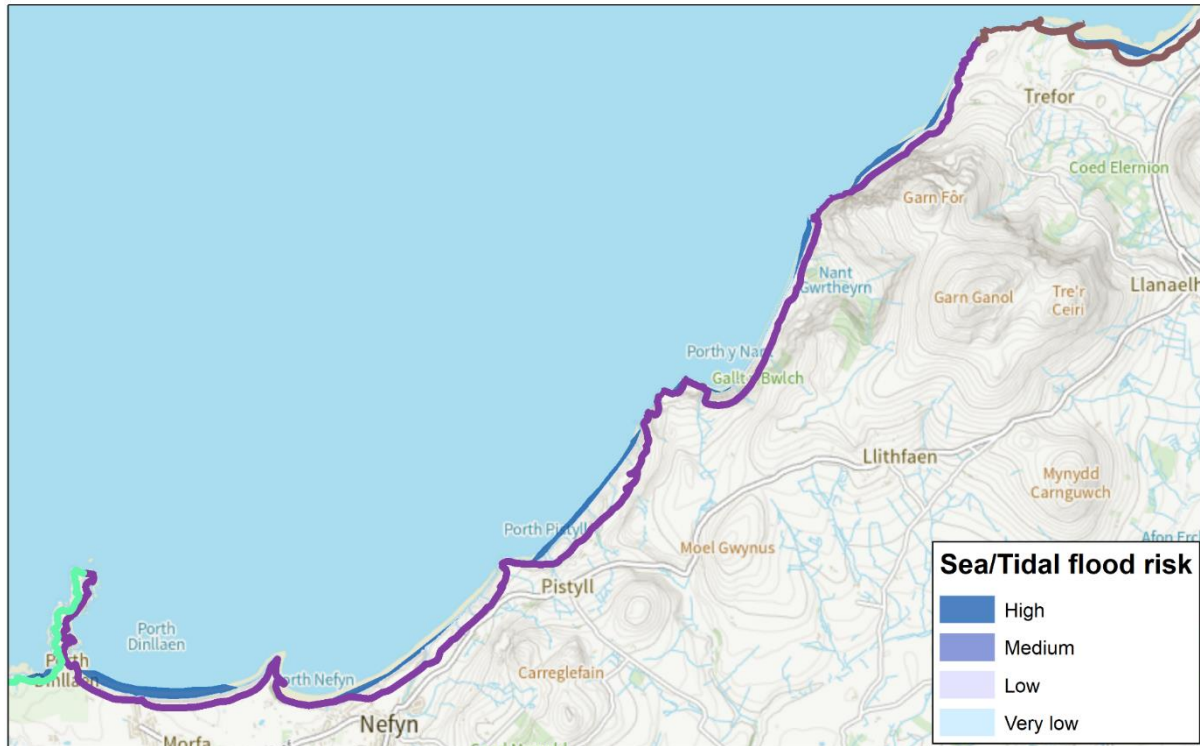
Mae Ardal Reoli 38 yn ymestyn o Ben y Cil i Garreg Du ac yn cynnwys cymuned Tudweiliog. Mae nifer o faeau bychain yn bodoli ar hyd y darn hwn o'r arfordir gan gynnwys Porth Oer a Phorth Towyn.

Mae hon gan fwyaf yn ardal wledig a chan fod lefel y tîr yn codi'n serth mae'r risg llifogydd i eiddo a gwasanaethau hanfodol yn isel. Mae'r clogwyni creigiog serth naturiol ar hyd y ffrynt yn golygu mai'r polisi traethlin cyffredinol yw dim ymyrryd gweithredol.



## Ardal Reoli 39

Ffigur B21: Amlinelliad Ardal Reoli 39 ac ardaloedd sy'n wynebu risg llifogydd arfordirol



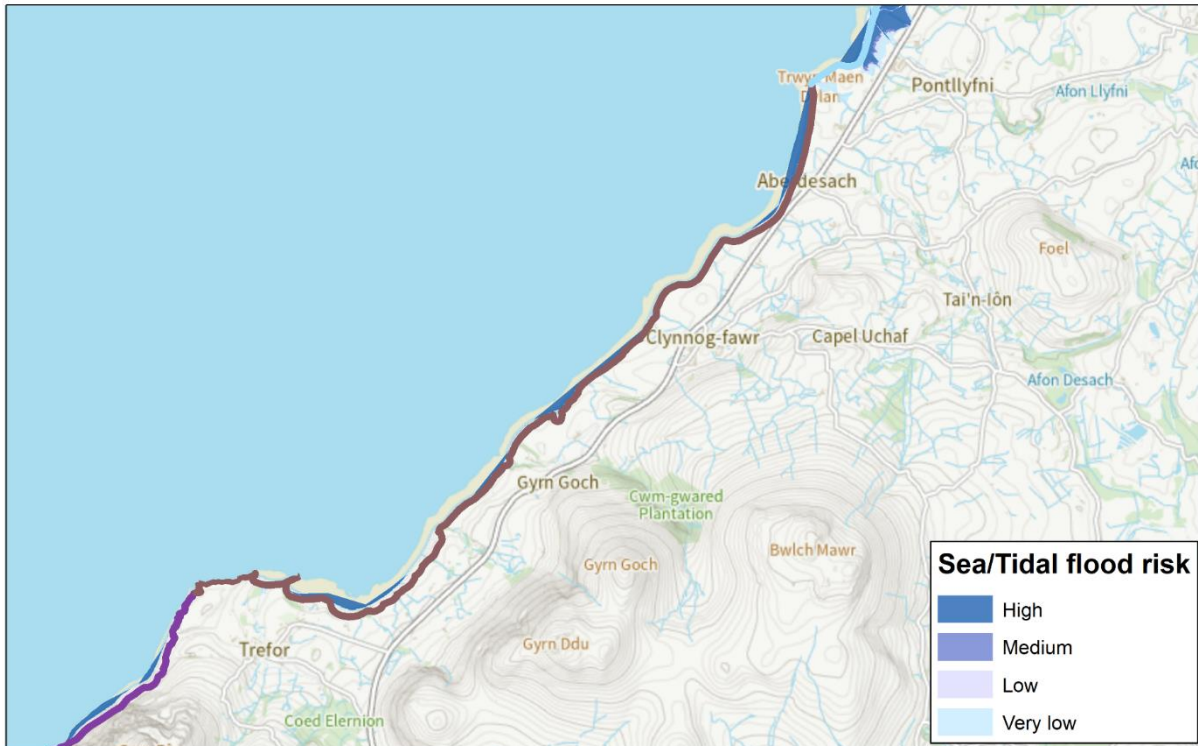
Mae Ardal Reoli 39 yn ymestyn o Garreg Du i Drwyn y Tal ac yn cynnwys cymunedau Porthdinllaen, Morfa Nefyn a Nefyn.

Mae mwyafrif yr eiddo risg uchel wedi'u lleoli ym Mhorth Dinllaen ac ym mhen gogleddol Morfa Nefyn, tra mae derbynyddion mewn risg llifogydd hefyd yn bodoli ym mhen gogleddol Porth Nefyn.

Mae'r llethrau arfordirol uwchben Morfa Nefyn a Phorth Nefyn yn ddeinamig ac mae yno hanes o lithriadau arfordirol sy'n golygu bod eiddo uwchben y llethrau mewn risg o erydiad arfordirol. Mae ardaloedd mawr o'r baeau hyn yn cael eu hamddiffyn gan strwythurau ar lefel y traeth er mai adlinio rheoledig yw'r polisi hirdymor cyffredinol ar gyfer yr holl ardaloedd hyn sydd wedi'u hamddiffyn.

## Ardal Reoli 40

Ffigur B22: Amlinelliad Ardal Reoli 40 ac ardaloedd sy'n wynebu risg llifogydd arfordirol

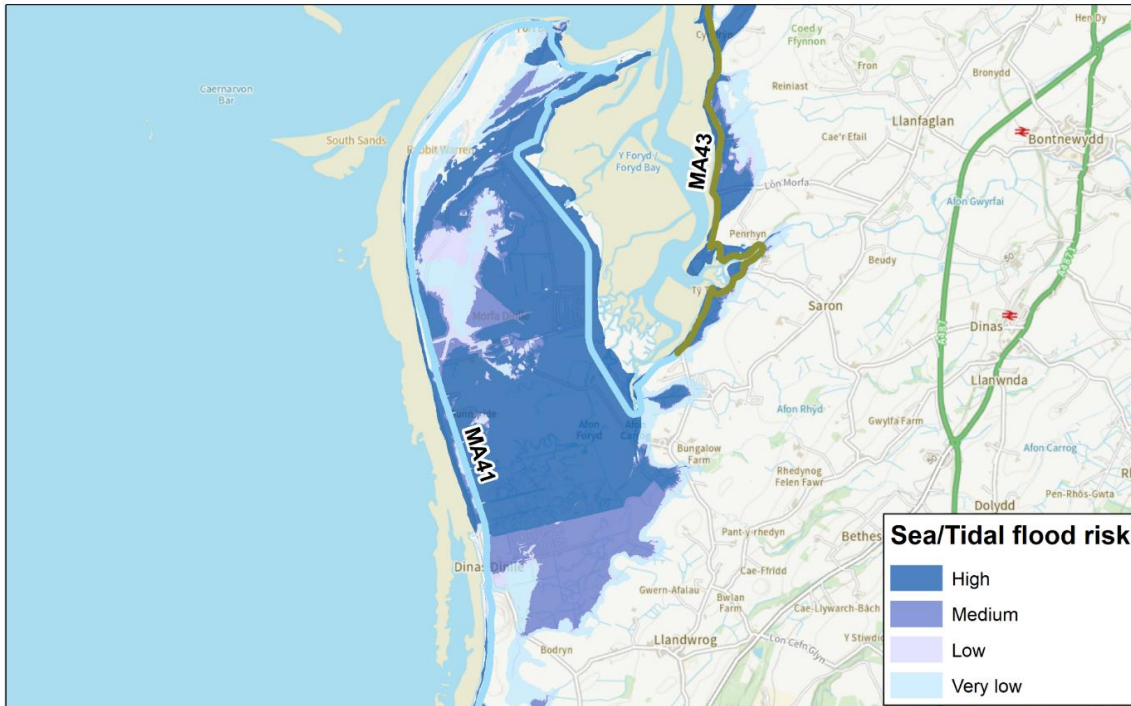


Mae Ardal Reoli 40 yn ymestyn o Drwyn y Tal i Drwyn Maen Dylan ac yn cynnwys cymunedau Trefor ac Aberdesach.

Mae'r risg llifogydd arfordirol yn gyffredinol isel ar hyd y ffrynt cyfan gyda nifer gyfyngedig o eiddo wedi'u lleoli ger y traethlin. Mae clwstwr o eiddo ar hyd y ffrynt yn Aberdesach yn wynebu risg o lifogydd gyda chynnydd yn lefel y môr yn y dyfodol, yn sgil newid hinsawdd. Mae risg o erydiad arfordirol hefyd yn bodoli ar gyfer eiddo ger y ffrynt yn Aberdesach yn sgil enciliad y marian yng nghefn y traeth, ac adlinio rheoledig yw'r polisi traethlin sy'n cael ei argymhell ar gyfer y ffrynt.

## Ardal Reoli 41

Ffigwr B23: Amlinelliad Ardal Reoli 41 ac ardaloedd sy'n wynebu risg llifogydd arfordirol



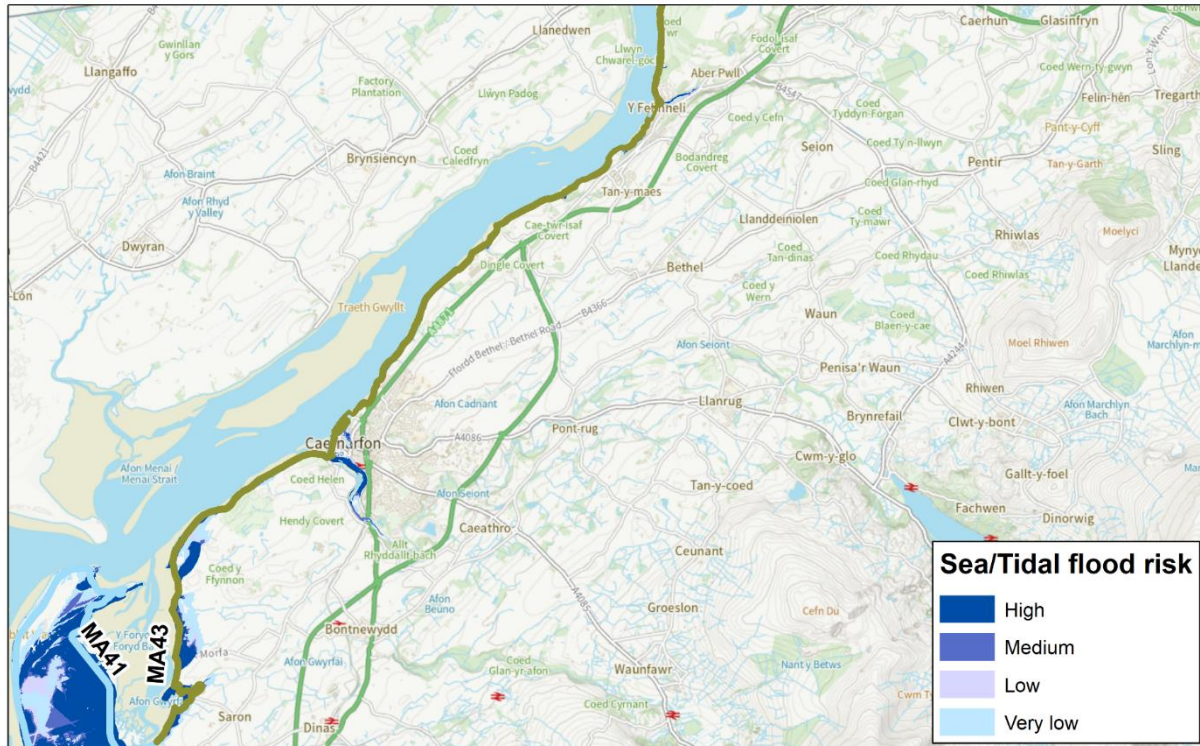
Mae Ardal Reoli 41 yn ymestyn o Drwyn Maen Dylan i Ynys Llanddwyn (gan gynnwys y Foryd ac Abermenai) ac yn cynnwys cymunedau Pontllyfni a Dinas Dinlle.

Mae pentir isel Morfa Dinlle yn wynebu risg llifogydd o gyfeiriad yr arfordir agored ac o fae'r Foryd tua'r gorllewin, ac o ganlyniad mae nifer o eiddo yn yr ardal mewn risg llifogydd ar hyn o bryd. Mae disgwyl i gyfanswm nifer yr eiddo mewn risg, yn Ninas Dinlle yn benodol, gynyddu gyda chynnydd yn ehangder y llanw yn y dyfodol. Mae'r ardaloedd eraill mewn risg llifogydd yn yr MA hwn yn cynnwys tir amaethyddol isel ar y naill ochr i gyrhaeddiad llanwol afon Llyfni ac afon Llifon tua'r de.

Mae Morfa Dinlle yn cael ei amddiffyn rhag llif o fae'r Foryd gan arglawdd llifogydd gydag arglawdd tebyg yn gwarchod Dinas Dinlle tua'r gogledd o'r pentref. Mae strwythur alltraeth yn sefydlogi lefel y traeth yn Ninas Dinlle ac felly'n darparu amddiffyniad rhag y tonnau. Polisi adlinio rheoledig sy'n berthnasol i fwyafrif y draethlin yn yr ardal hon.

## Ardal Reoli 43

Ffigur B24: Amlinelliad Ardal Reoli 43 ac ardaloedd sy'n wynebu risg llifogydd arfordirol



Mae Ardal Reoli 43 yn ymestyn o fae'r Foryd hyd at Bont Britannia ac i'r Mermaid Inn ac mae'n cynnwys cymunedau Saron, Caernarfon a'r Felinheli.

Mae'r eiddo sydd mewn risg llifogydd wedi'u crynhoi ar hyd cyrhaeddiad llanwol afon Seiont yng Nghaernarfon, ger Porth Waterloo, ynghyd â ffrynt isaf Felinheli. Gyda chynnydd yn lefel y môr yn y dyfodol, yn sgil newid hinsawdd, mae disgwyl i ragor o dderbynyddion yn Noc Fictoria a harbwr y Felinheli wynebu risg llifogydd.

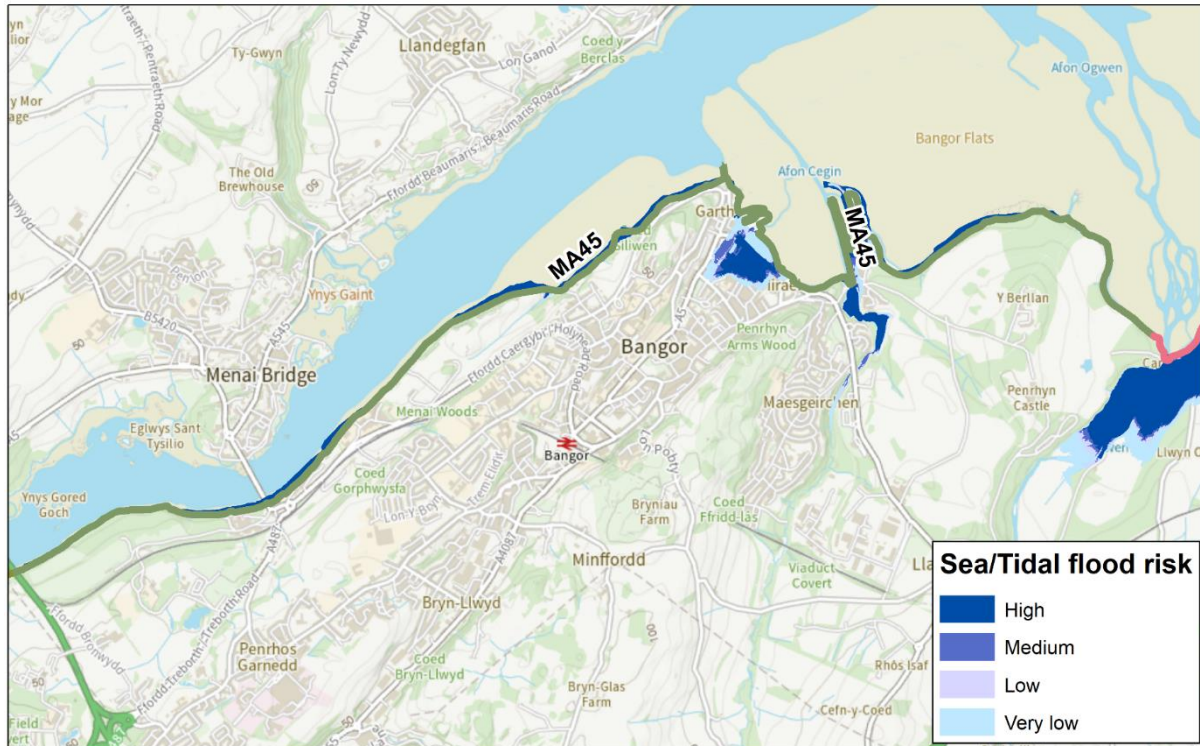
Mae amddiffynfeydd llifogydd llanwol yn bodoli ar hyd Ffordd y Traeth yn y Felinheli ar ffurf wal newydd ger y briffordd (gweler rhan 7 y Strategaeth Leol).

Mae polisi adlinio rheoledig hirdymor yn berthnasol i'r ffrynt rhwng Caernarfon a'r Foryd, lle mae'r briffordd yn cael ei chefnogi yn bennaf gan arglawdd strwythurol ar hyn o bryd.



## Ardal Reoli 45

Ffigwr B25: Amlinelliad Ardal Reoli 45 ac ardaloedd sy'n wynebu risg llifogydd arfordirol



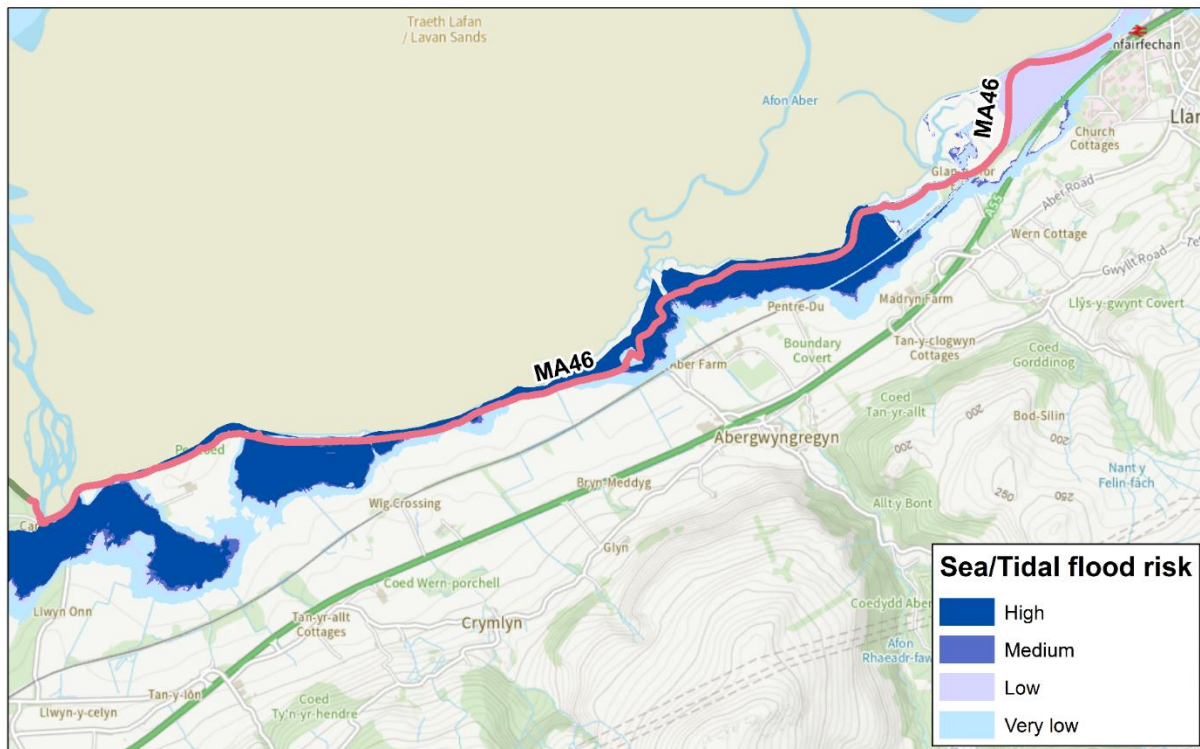
Mae Ardal Reoli 45 yn ymestyn o Bont Britannia i afon Ogwen ac yn cynnwys cymunedau Bangor a Threborth.

Mae nifer fawr o eiddo mewn risg o lifogydd o fewn yr ardal isel ar ochr fewndirol Bae Hirael; mae disgwyl i nifer yr eiddo mewn risg yn yr ardal hon gynyddu yn sgil cynnydd yn lefel y môr yn sgil newid hinsawdd yn y dyfodol. Mae rhai eiddo ger glannau'r Fenai rhwng Ffordd Siliwen a Garth Point hefyd mewn risg o lifogydd, fel arall mae lefel y risg yn yr ardal hon yn isel.

Mae polisi traethlin adlinio rheoledig hirdymor yn berthnasol i ffrynt Bae Hirael, fel arall y polisi ar hyd glannau'r Fenai yw dim ymyrryd gweithredol.

## Ardal Reoli 46

Ffigwr B26: Amlinelliad Ardal Reoli 46 ac ardaloedd sy'n wynebu risg llifogydd arfordirol



Mae Ardal Reoli 46 yn ymestyn o afon Ogwen i Lanfairfechan ac yn cynnwys cymunedau Tal-y-bont ac Abergwyngregyn.

Oherwydd natur y amaethyddol y tirwedd mae risgiau llifogydd yn isel yn yr ardal yma, ond mae bygythiad i eiddo ger Abergwyngregyn yn sgil cynnydd disgwylidig yn lefel y môr yn y dyfodol.

Mae polisi traethlin o adlinio rheoledig yn bodoli yn ardal afon Aber, tra mai dim ymyryd gweithredol ydi'r polisi i'r gorllewin.

Ardal Reoli	Cymunedau	Nifer o eiddo mewn risg llifogydd <sup>6</sup>					Nifer o wasanaethau hanfodol/eiddo dibreswyl mewn risg llifogydd <sup>7</sup>	Nifer eiddo mewn risg o erydiad arfordirol <sup>8</sup>	Cynlluniau neu astudiaethau RRLEA presenno <sup>9</sup>
		Cyfanswm	Risg uchel	Risg canolig	Risg isel	Risg isel iawn			
19	Pennal	1	1	0	0	0	1	0 (0)	Trefniadau ar gyfer cynllunio i addasu yn y dyfodol ar gyfer Cwm Pennal yn seiliedig ar bolisi adlinio rheoledig SMP2 i'w trafod a'u cytuno rhwng awdurdodau partner Grŵp Arfordirol Gorllewin Cymru.
20	Bryncrug Tywyn Aberdyfi	500	170	44	53	233	45	138 (138)	<b>Cyngor Gwynedd</b> <b>Lleoliad:</b> Tywyn <b>Math risg:</b> Arfordirol <b>Mesur:</b> Monitro a chynnal a chadw strwythurau amddiffyn yr arfordir ar draws y lan i gynnal safon yr amddiffynfa a chaniatáu mynediad parhaus tuag at y traeth <b>Statws:</b> Ar waith
									<b>Cyfoeth Naturiol Cymru</b> <b>Lleoliad:</b> Dysynni <b>Math risg:</b> Arfordirol <b>Mesur:</b> Ystyried opsiynau rheoli yn y dyfodol a gwneud gwaith cynllunio addasu arfordirol <b>Statws:</b> Ar waith
									Trefniadau ar gyfer cynllunio i addasu yn y dyfodol ar gyfer ardal Penllyn yn seiliedig ar bolisi adlinio rheoledig SMP2 i'w trafod a'u cytuno rhwng awdurdodau partner Grŵp Arfordirol Gorllewin Cymru.
21	Llwyngwrl	0	0	0	0	0	0	0(0)	
22	Fairbourne Arthog Friog	493	1	1	449	42	63	Dim data ar gael	<b>Cyfoeth Naturiol Cymru</b> <b>Lleoliad:</b> Fairbourne <b>Math risg:</b> Arfordirol <b>Mesur:</b> Cynnal asesiad cychwynnol a gwaith dichonoldeb ar gyfer lleihau risg llifogydd <b>Statws:</b> Ar waith
23	Llanelltyd Pen Y Bryn Bontddu Penmaenpool	62	25	5	7	25	14	0(0)	
24	Abermaw	548	12	7	308	221	127	0 (0)	<b>Cyngor Gwynedd</b> <b>Lleoliad:</b> Abermaw, Gerddi'r Traphont <b>Math risg:</b> Arfordirol <b>Mesur:</b> Datblygu cynllun i leihau risg llifogydd ar ochr y tir i'r morglawdd, sef Stryd yr Eglwys a'r ardal o amgylch Swyddfa'r Harbwr <b>Statws:</b> Gwaith adeiladu wedi'u raglennu ar gyfer gwanwyn 2024

<sup>6</sup> Gweler rhan 9.1 (prif ddogfen)

<sup>7</sup> Gweler rhan 9.1 (prif ddogfen)

<sup>8</sup> Gweler rhan 9.1 (prif ddogfen)

<sup>9</sup> Cynlluniau CNC fel a restrir yn *Cynllun Cyflawni CNC ar gyfer Lle Gogledd-orllewin Cymru (Cynllun Rheoli Risg Llifogydd Cymru)*

									<p><b>Cyngor Gwynedd</b>  <b>Lleoliad:</b> Abermaw, gogledd y promenâd  <b>Math risg:</b> Arfordirol  <b>Mesur:</b> Cyflwyno cynllun i wella risg llifogydd ac erydu arfordirol ym mhen gogleddol y promenâd  <b>Statws:</b> Ar waith (Achos Busnes Cyflawn/Dylunio Manwl)</p>
25	Talybont Dyffryn Ardudwy	2	0	1	0	1	7	4 (4)	<i>Trefniadau ar gyfer cynllunio i addasu yn y dyfodol yn seiliedig ar bolisi adlinio rheoledig SMP2 i'w trafod a'u cytuno rhwng awdurdodau partner Grŵp Arfordirol Gorllewin Cymru.</i>
26	Llanbedr Pen-sarn Llandanwg	41	1	10	2	28	48	5 (5)	<p><i>Cyfoeth Naturiol Cymru</i>  <b>Lleoliad:</b> Llanbedr  <b>Math risg:</b> Llanwol  <b>Mesur:</b> Cynnal asesiad cychwynnol a gwaith dichonoldeb ar gyfer lleihau risg llifogydd  <b>Statws:</b> Heb ddechrau</p>
27	Penrhyndeudraeth Maentwrog Llandecwyn Talsarnau Harlech	516	8	46	93	369	52	2 (2)	<p><i>Cyfoeth Naturiol Cymru</i>  <b>Lleoliad:</b> Harlech  <b>Math risg:</b> Llanwol  <b>Mesur:</b> Cynnal asesiad cychwynnol a gwaith dichonoldeb ar gyfer lleihau risg llifogydd  <b>Statws:</b> Heb ddechrau</p>
									<p><i>Cyfoeth Naturiol Cymru</i>  <b>Lleoliad:</b> Talsarnau  <b>Math risg:</b> Arfordirol  <b>Mesur:</b> Ystyried opsiynau rheoli yn y dyfodol a gwneud gwaith cynllunio addasu arfordirol  <b>Statws:</b> Heb ddechrau</p>
									<p><i>Cyfoeth Naturiol Cymru</i>  <b>Lleoliad:</b> Drysau llanw Llanfihangel - y - Traethau -Ty Gwyn  <b>Math risg:</b> Arfordirol  <b>Mesur:</b> Ystyried opsiynau rheoli yn y dyfodol a gwneud gwaith cynllunio addasu arfordirol  <b>Statws:</b> Heb ddechrau</p>
28	Porthmadog Morfa Bychan Borth Y Gest	1877	27	7	1358	485	583	51 (51)	<p><i>Cyfoeth Naturiol Cymru</i>  <b>Lleoliad:</b> Porthmadog  <b>Math risg:</b> Afon/Arfordirol  <b>Mesur:</b> Gwella'r gwasanaeth rhybuddion llifogydd presennol  <b>Statws:</b> Heb ddechrau</p>
									<p><i>Cyfoeth Naturiol Cymru</i>  <b>Lleoliad:</b> Porthmadog  <b>Math risg:</b> Afon  <b>Mesur:</b> Datblygu gwerthusiad cynllun ar gyfer cynllun lliniaru llifogydd  <b>Statws:</b> Ar waith</p>
									<p><i>Trefniadau ar gyfer cynllunio i addasu yn y dyfodol ar gyfer twyni Morfa Bychan yn seiliedig ar bolisi adlinio rheoledig SMP2 i'w trafod a'u cytuno rhwng awdurdodau partner Grŵp Arfordirol Gorllewin Cymru.</i></p>
29	Criccieth (East)	1	0	0	0	1	0	50 (48)	<p><b>Cyngor Gwynedd</b>  <b>Lleoliad:</b> Criccieth  <b>Math risg:</b> Arfordirol</p>



									<p><b>Mesur:</b> Cynllunio addasiadau tymor hir Criccieth - Datblygu cynllunio tymor hir ar gyfer rheoli amddiffynfeydd yn yr ardal gan edrych ar adliniad posibl yn y tymor canolig i'r glannau graean a rheoli glan môr Criccieth yn y tymor hir</p> <p><b>Statws:</b> Heb ddechrau</p>
30	Afon Wen Criccieth (West)	1	0	0	0	1	0	78 (78)	<p><b>Cyngor Gwynedd</b></p> <p><b>Lleoliad:</b> Criccieth</p> <p><b>Math risg:</b> Arfordirol</p> <p><b>Mesur:</b> Datblygu a gweithredu strategaeth i reoli dirywiad amddiffynfeydd arfordirol ar Draeth Gorllewinol Criccieth</p> <p><b>Statws:</b> Ar waith (Cynllun Busnes Strategol)</p>
31	Pwllheil Abererch Penrhos Llanbedrog	1498	0	1	1091	406	428	1 (1)	<p><b>Cyngor Gwynedd</b></p> <p><b>Lleoliad:</b> Pwllheli</p> <p><b>Math risg:</b> Arfordirol</p> <p><b>Mesur:</b> Datblygu a gweithredu strategaeth ar gyfer cynnal yr amddiffynfa rhag llifogydd a gynigir gan y twyni yng nghefn Traeth Crugan</p> <p><b>Statws:</b> Ar waith</p>
									<p><i>Cyfoeth Naturiol Cymru</i></p> <p><b>Lleoliad:</b> Abererch</p> <p><b>Math risg:</b> Arfordirol</p> <p><b>Mesur:</b> Datblygu gwerthusiad cynllun ar gyfer cynllun lliniaru llifogydd</p> <p><b>Statws:</b> Ar waith</p>
									<p><i>Cyfoeth Naturiol Cymru</i></p> <p><b>Lleoliad:</b> Pwllheli</p> <p><b>Math risg:</b> Afon/Arfordir</p> <p><b>Mesur:</b> Datblygu gwerthusiad cynllun ar gyfer cynllun lliniaru llifogydd</p> <p><b>Statws:</b> Ar waith</p>
									<p><i>Cyfoeth Naturiol Cymru</i></p> <p><b>Lleoliad:</b> Pwllheli</p> <p><b>Math risg:</b> Afon/Arfordirol</p> <p><b>Mesur:</b> Diweddarau'r model hydrolog presennol</p> <p><b>Statws:</b> Ar waith</p>
32	Abersoch	69	23	8	11	27	44	13 (13)	<p><b>Cyngor Gwynedd</b></p> <p><b>Lleoliad:</b> Borth Fawr, Abersoch</p> <p><b>Math risg:</b> Arfordirol</p> <p><b>Mesur:</b> Strategaeth adlinio Borth Fawr - Datblygu a thrafod strategaeth adlinio bosibl ar gyfer yr ardal yn seiliedig ar bolisi SMP2 ar gyfer adlinio rheoledig</p> <p><b>Statws:</b> Heb ddechrau</p>
									<p><i>Trefniadau ar gyfer cynllunio i addasu yn y dyfodol ar gyfer ardal y Warren yn seiliedig ar bolisi adlinio rheoledig SMP2 i'w trafod a'u cytuno rhwng awdurdodau partner Grŵp Arfordirol Gorllewin Cymru.</i></p>
									<p><i>Trefniadau ar gyfer cynllunio i addasu yn y dyfodol ar gyfer dyffryn yr afon Soch yn seiliedig ar bolisi adlinio rheoledig SMP2 i'w trafod a'u cytuno rhwng awdurdodau partner Grŵp Arfordirol Gorllewin Cymru.</i></p>
33	Llanengan	1	0	0	0	1	0	0 (0)	<p><i>Trefniadau ar gyfer cynllunio i addasu yn y dyfodol ar gyfer Porth Neigwl yn seiliedig ar bolisi adlinio rheoledig SMP2 i'w trafod a'u cytuno rhwng awdurdodau partner Grŵp Arfordirol Gorllewin Cymru.</i></p>

34	Botwnnog	4	0	0	1	3	0	0 (0)	
35	Uwchmynydd	0	0	0	0	0	0	0 (0)	
36	Aberdaron	6	0	0	1	5	11	29 (29)	<p><b>Cyngor Gwynedd</b>  <b>Lleoliad:</b> Aberdaron  <b>Math risg:</b> Arfordirol  <b>Mesur:</b> Datblygu cynllun integredig ar gyfer rheoli amddiffynfeydd a defnydd tir yn yr ardal yn seiliedig ar bolisi SMP2 ar gyfer adlinio rheoledig  <b>Statws:</b> Heb ddechrau</p> <hr/> <p><i>Cyfoeth Naturiol Cymru</i>  <b>Lleoliad:</b> Aberdaron  <b>Math risg:</b> Afon/Arfordir  <b>Mesur:</b> Cynnal asesiad cychwynnol a gwaith dichonoldeb ar gyfer lleihau risg llifogydd  <b>Statws:</b> Heb ddechrau</p> <hr/> <p><i>Cyfoeth Naturiol Cymru</i>  <b>Lleoliad:</b> Aberdaron  <b>Math risg:</b> Afon/Arfordirol  <b>Mesur:</b> Cynnal yr amddiffynfeydd a'r drefn archwilio bresennol  <b>Statws:</b> Ar waith</p>
37	Ynys Enlli	0	0	0	0	0	0	0 (0)	
38	Tudweiliog	0	0	0	0	0	1	2 (2)	<i>Trefniadau ar gyfer cynllunio i addasu yn y dyfodol ar gyfer Porth Oer yn seiliedig ar bolisi adlinio rheoledig SMP2 i'w trafod a'u cytuno rhwng awdurdodau partner Grŵp Arfordirol Gorllewin Cymru.</i>
39	Porthdinllaen Nefyn Morfa Nefyn	25	13	4	5	3	13	31 (8)	<p><b>Cyngor Gwynedd</b>  <b>Lleoliad:</b> Porth Nefyn  <b>Math risg:</b> Arfordirol  <b>Mesur:</b> Develop a plan for monitoring, management and communication of risks associated with cliff instability in the area  <b>Statws:</b> Heb ddechrau</p>
40	Aberdesach Trefor	6	0	0	0	6	1	15 (11)	<p><b>Cyngor Gwynedd</b>  <b>Lleoliad:</b> Trefor  <b>Math risg:</b> Arfordirol  <b>Mesur:</b> Datblygu cynllun gweithredu lleol ar gyfer addasu a rheoli strwythurau presennol  <b>Statws:</b> Heb ddechrau</p> <hr/> <p><b>Cyngor Gwynedd</b>  <b>Lleoliad:</b> Aberdesach  <b>Math risg:</b> Arfordirol  <b>Mesur:</b> Datblygu a thrafod yr angen posibl i addasu rheolaeth y lan yn seiliedig ar bolisi SMP2 ar gyfer adlinio rheoledig  <b>Statws:</b> Heb ddechrau</p>

41	Dinas Dinlle Pontllyfni	72	8	34	5	25	49	0 (0)	<p><i>Cyfoeth Naturiol Cymru</i>  <i>Lleoliad: Dinas Dinlle</i>  <i>Math risg: Arfordirol</i>  <i>Mesur: Ystyried opsiynau rheoli yn y dyfodol a gwneud gwaith cynllunio addasu arfordirol</i>  <i>Statws: Ar waith</i></p> <p><i>Cyfoeth Naturiol Cymru</i>  <i>Lleoliad: Pontllyfni</i>  <i>Math risg: Arfordirol</i>  <i>Mesur: Ystyried opsiynau rheoli yn y dyfodol a gwneud gwaith cynllunio addasu arfordirol</i>  <i>Statws: Heb ddechrau</i></p>
43	Caernarfon Y Felinheli Saron Llanfaglan	305	26	42	68	169	226	89 (89)	<p><b>Cyngor Gwynedd</b>  <b>Lleoliad:</b> Ffordd yr Aber, Caernarfon  <b>Math risg:</b> Arfordirol  <b>Mesur:</b> Datblygu cynllun ar gyfer rheoli a chynnal a chadw ar gyfer yr ardal yn seiliedig ar bolisi CRhT2 ar gyfer adlinio rheoledig  <b>Statws:</b> Heb ddechrau</p>
45	Bangor Treborrh	313	199	24	17	73	44	9(9)	<p><b>Cyngor Gwynedd</b>  <b>Lleoliad:</b> Hiracl Bay  <b>Math risg:</b> Arfordirol  <b>Mesur:</b> Cynllun RRLEA i leihau'r risg o lifogydd arfordirol i ardal isel Bae Hiracl a mynd i'r afael â phryderon erydu arfordirol Ar waith ar y lan.  <b>Statws:</b> Ar waith – cyfnod adeiladu</p>
46	Tal Y Bont Abergwyngregyn	2	0	0	0	2	0	0 (0)	<p><i>Cyfoeth Naturiol Cymru</i>  <i>Lleoliad: Abergwyngregyn</i>  <i>Math risg: Arfordirol</i>  <i>Mesur: Adeiladu model hydrolog</i>  <i>Statws: Ar waith</i></p>